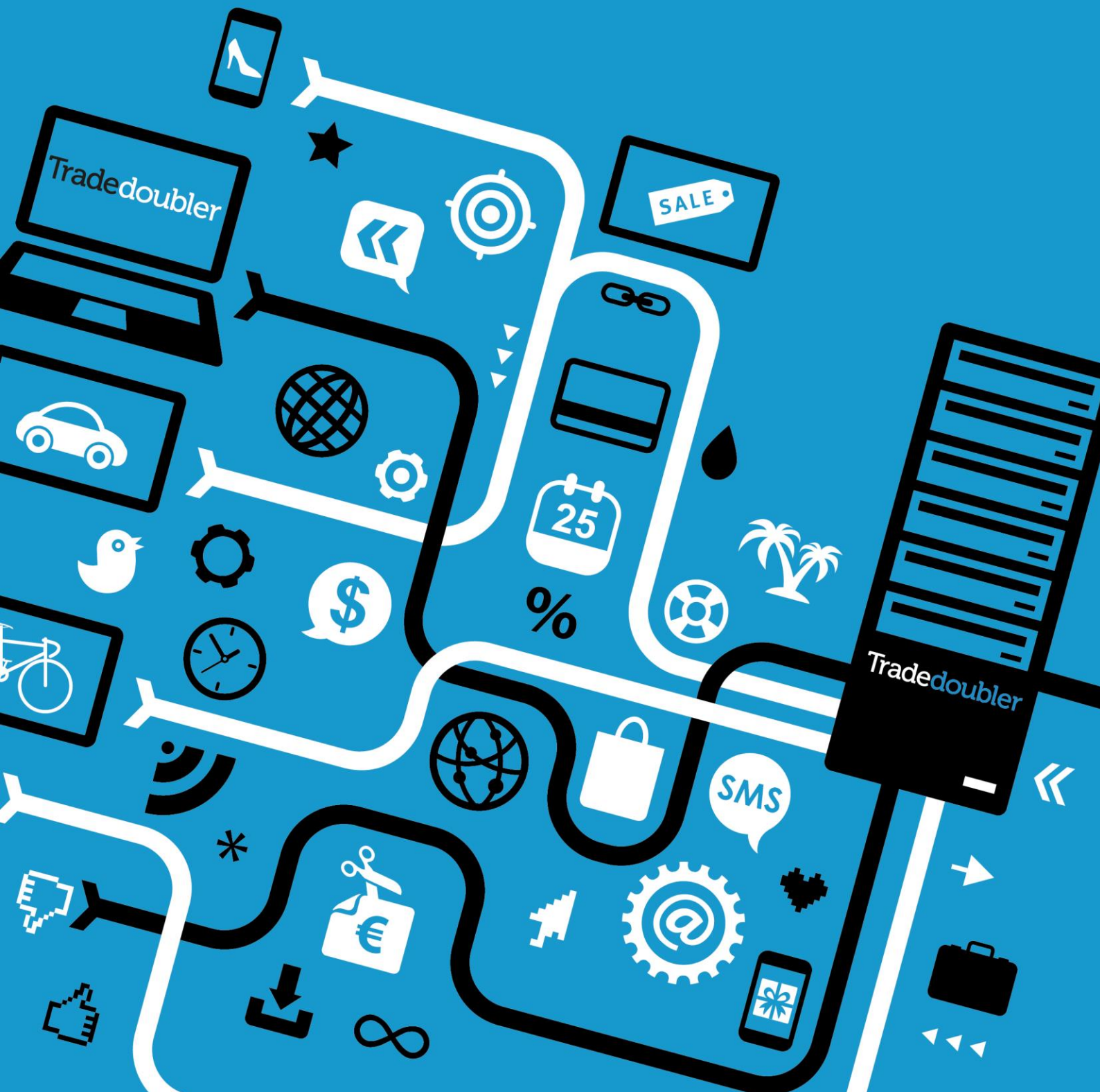


# Tradedoubler delårsrapport

## Januari - mars 2016



# Fortsatt positiv trend i bruttoresultatet

## FÖRSTA KVARTALET JANUARI - MARS 2016

- Nettoomsättningen uppgick till 372 (432) MSEK. Nettoomsättningen exklusive förändringsrelaterade poster var 372 (431) MSEK, vilket var en minskning med 14%.
  - Bruttoresultatet exklusive förändringsrelaterade poster uppgick till 81 (89) MSEK, en nedgång med 10%. Detta var andra kvartalet i rad som nedgången i bruttovinsten minskade. Bruttomarginalen exklusive förändringsrelaterade poster ökade till 21,7% (20,7).
  - Rörelsekostnader, exklusive avskrivningar och förändringsrelaterade poster, uppgick till 85 (86) MSEK, en minskning med 1%.
  - Rörelseresultat före avskrivningar och nedskrivningar (EBITDA) uppgick till -5 (-4) MSEK. Exklusive förändringsrelaterade poster var EBITDA -4 (3) MSEK.
  - Aktiverade utgifter för produktutveckling uppgick till 10 (12) MSEK.
  - Kassaflödet från den löpande verksamheten var -12 (2) MSEK. Summan av likvida medel och räntebärande finansiella tillgångar var 322 (365) MSEK vid utgången av första kvartalet. Nettokassan minskade med 25 MSEK under första kvartalet till 75 MSEK.
  - Resultat per aktie, före och efter utspädning, uppgick till -0,40 (-0,23) SEK.
- I januari 2016 ökade Reworld Media S.A. sitt ägande i Tradedoubler från 17,8% till 29,95%.
  - Vid en extra bolagstämma 11 februari 2016 omvaldes Pascal Chevalier (ordförande) och Gautier Normand till styrelsen. Därutöver valdes Nils Carlsson, Jérémy Parola och Erik Siekmann till nya ledamöter i styrelsen.
  - Tomas Ljunglöf, Tradedoublers CFO, sa upp sig i december 2015 och kommer lämna bolaget efter årsstämman 3 maj 2016. Viktor Wågström, nuvarande koncernredovisningschef, har utsetts till interim CFO tills en permanent CFO tillsatts.

FINANSIELL ÖVERSIKT, MSEK	Jan-mar	Jan-mar	Förändr %	Helår
	2016	2015		2015
Nettoomsättning exklusive förändringsrelaterade poster	372	431	-13,6%	1 629
Bruttoresultat exklusive förändringsrelaterade poster	81	89	-9,5%	336
<i>Bruttomarginal</i>	21,7%	20,7%		20,7%
Rörelsekostnader före avskrivningar, nedskrivningar och förändringsrel. kostnader	-85	-86	-1,4%	-348
EBITDA exklusive förändringsrelaterade poster	-4	3		-11
<i>EBITDA-marginal</i>	-1,1%	0,7%		-0,7%
Förändringsrelaterade poster <sup>1</sup>	-1	-7		-25
EBITDA	-5	-4		-36
Nedskrivning goodwill	-	-		-72
Rörelseresultat (EBIT)	-10	-10		-145
Resultat efter skatt	-17	-10		-190
Investeringar icke-finansiella anläggningstillgångar	-10	-12		-44
Kassaflöde från den löpande verksamheten	-12	2		19
Kortfristiga placeringar och likvida medel, vid periodens utgång	322	365		347
Nettokassa <sup>2</sup> , vid periodens utgång	75	119		100

<sup>1</sup> Se sid 6 för information angående förändringsrelaterade poster

<sup>2</sup> Kortfristiga placeringar och likvida medel minus räntebärande skulder

## VD Matthias Stadelmeyers kommentar

*”Första kvartalet 2016 var det andra kvartalet i rad som nedgången av bruttovinsten minskade jämfört med motsvarande kvartal föregående år. Denna positiva utveckling berodde bland annat på ett utökat samarbete med några av våra större kunder samt en generellt sett positiv utveckling på de flesta av våra marknader. Det var också en effekt av genomförda produktlanseringar, som t ex vårt marknadsledande business intelligence verktyg ADAPT, User Journey rapportering och Fingerprint Tracking, samt andra förbättringar i våra system och processer.*

*I april 2016 lanserade vi TD ENGAGE som hjälper våra annonsörer att hitta nya slutkunder och gör att Tradedoubler avsevärt utökar sin adresserbara marknad. TD ENGAGE använder en kraftfull kombination av datadriven analys och artificiell intelligens för att förstå köpbeteenden samt identifiera och nå både nya och befintliga kunder med relevant och riktad annonsering. UK och Tyskland är de första marknaderna där TD ENGAGE lanseras och de initiala resultaten är positiva. TD ENGAGE kommer att introduceras på övriga marknader under 2016.*

*I april 2016 relanserade vi våra affiliate och technology erbjudanden under de nya namnen TD CONVERT and TD CONNECT för att på ett tydligare sätt beskriva hur Tradedoublers olika erbjudanden skapar smartare lösningar för våra kunder. Samtidigt lanserades en ny hemsida, [tradedoubler.com](http://tradedoubler.com).*

*Under det andra kvartalet 2016, planerar Tradedoubler att släppa en första version av Cross Device Tracking. Det är en marknadsledande lösning som gör att Tradedoubler kommer att kunna följa individuella köpresor på nätet över olika internetanslutna enheter. Nyligen lanserades TD Ventures, som syftar till att investera i relativt nystartade teknikbolag inom vår bransch för att komplettera befintliga erbjudanden. Tradedoubler har satt av 5 miljoner EURO att investera i utbyte mot eget kapital. Utvecklingen av ovan nämnda erbjudanden samt lanseringen av TD Ventures är viktiga delar i strategin att adressera en större del av den digitala annonsmarknaden.*

*Sammanfattningsvis gör vi betydande framsteg i arbetet med att leverera lönsam tillväxt för Tradedoubler.”*

**Stockholm den 3 maj 2016**

**Matthias Stadelmeyer**

## KONCERNENS RESULTAT

Om inget annat uttryckligen uppges, avser den finansiella informationen redovisade siffror som inte är justerade för förändringsrelaterade poster eller förändringar i valutakurser. För mer information om förändringsrelaterade poster se sid 6.

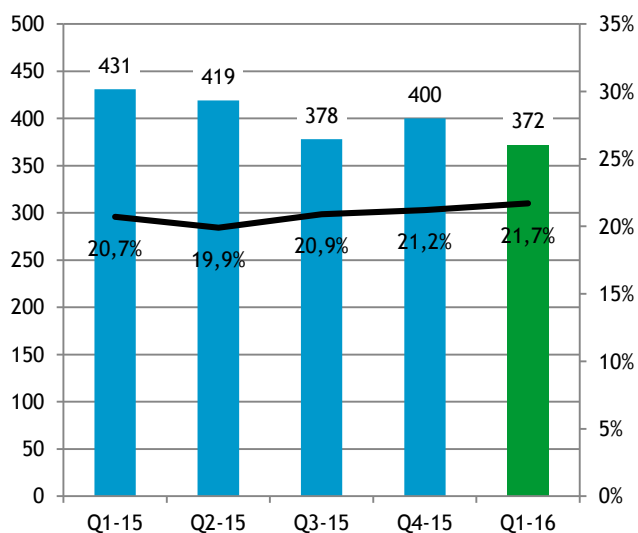
Nettoomsättningen under första kvartalet uppgick till 372 (432) MSEK. Exklusive förändringsrelaterade poster var nettoomsättningen 372 (431) MSEK, vilket motsvarade en minskning med 14% eller 12% justerat för FX-förändringar.

Bruttoresultatet under första kvartalet uppgick till 81 (90) MSEK. Bruttoresultatet, exklusive förändringsrelaterade poster, uppgick till 81 (89) MSEK, vilket var en minskning med 10%. Justerat för FX-förändringar var minskningen 8% jämfört med samma period föregående år. Under de tredje och fjärde kvartalen 2015 var den jämförbara nedgången 17% respektive 13%. Således minskade nedgången av bruttovinsten för andra kvartalet i rad.

Bruttomarginalen, exklusive förändringsrelaterade poster, var under första kvartalet 21,7% (20,7). Den förbättrade bruttomarginalen förklarades främst av en minskning av intäkter med låg marginal.

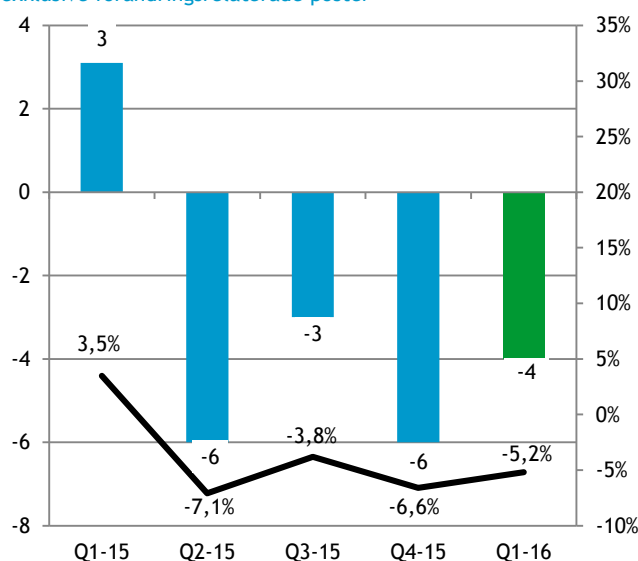
Rörelsekostnaderna exklusive avskrivningar uppgick under första kvartalet till 86 (94) MSEK). Rörelsekostnaderna, exklusive förändringsrelaterade poster och avskrivningar, uppgick till 85 (86) MSEK. Detta var en minskning med 1% eller en ökning med 1% justerat för FX-förändringar.

## NETTOOMSÄTTNING (MSEK) BRUTTOMARGINAL (%) , exklusive förändringsrelaterade poster



Rörelseresultat före avskrivningar och nedskrivningar (EBITDA) under första kvartalet uppgick till -5 (-4) MSEK. Justerat för förändringsrelaterade poster var EBITDA -4 (3) MSEK. Avskrivningar och nedskrivningar uppgick till -5 (-6) MSEK och rörelseresultatet var -10 (-10) MSEK.

## EBITDA (MSEK) ebitda/bruttovinst (%), exklusive förändringsrelaterade poster



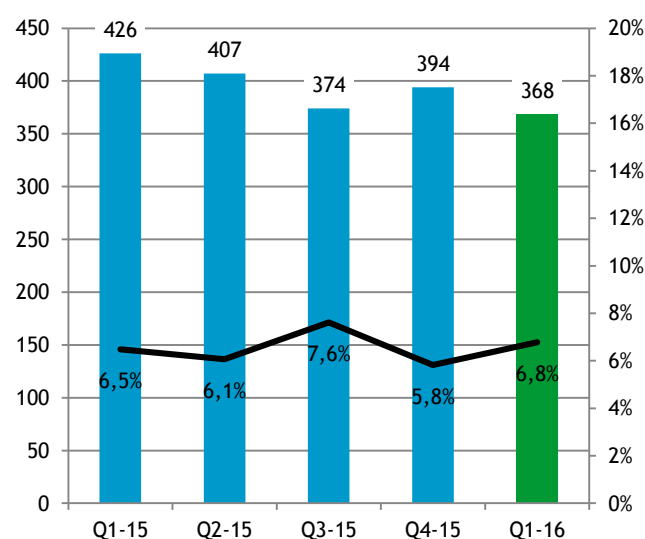
Under första kvartalet uppgick finansnettot till -5 (-2,1) MSEK. Finansiella intäkter och kostnader var -4 (-1,1) MSEK och valuta-kurseffekter uppgick till -1,2 (-0,9) MSEK. Det försämrade finansnettot förklarades huvudsakligen av lägre avkastning på överskottslikviditeten och var hänförlig till den reviderade finanspolicyn som inte tillåter placeringar i företagsobligationer med hög risk.

Under första kvartalet uppgick skatt till -1,7 MSEK (2) och resultatet efter skatt var -17 (-10) MSEK.

## VERKSAMHETSSEGMENT

Om inget annat uttryckligen uppges, avser den finansiella informationen redovisade siffror som inte är justerade för förändringsrelaterade poster eller förändringar i valutakurser. För mer information om förändringsrelaterade poster se sid 6.

## Nettoomsättning Performance marketing (MSEK) EBITDA-marginal (%)



## Performance Marketing

Performance Marketing inkluderar TD CONVERT och TD CONNECT, vilka i tidigare rapporter benämndes Affiliate respektive Technology. Nyligen lanserade TD ENGAGEs nettoomsättning ingår i TD CONVERT.

Nettoomsättningen inom Performance Marketing uppgick under första kvartalet till 368 (426) MSEK, vilket var en nedgång med 14% eller med 12% justerat för FX-förändringar. Inom TD CONVERT minskade nettoomsättningen med 13% eller 11% justerat för FX-förändringar. Inom TD CONNECT minskade nettoomsättningen med 28% eller 27% justerat för FX-förändringar.

EBITDA för Performance Marketing uppgick under första kvartalet till 25 (28) MSEK.

## Övrigt

Under det första kvartalet uppgick nettoomsättningen till 5 (6) MSEK. "Övrigt" utgörs huvudsakligen av icke-strategiska kampanjaffärer vilken fortsätter att minska. EBITDA uppgick till 0,8 (0,5) MSEK under första kvartalet.

## Koncernledning och supportfunktioner

Kostnader för koncernledning och supportfunktioner under första kvartalet var 31 (32) MSEK, vilket motsvarande en minskning med 2% eller 1% justerat för FX-förändringar.

## Segment och marknadsenheter

MSEK	Jan-mar	Jan-mar	Helår
	2016	2015	2015
<b>Nettoomsättning</b>			
DACH	50	50	200
France & Benelux	84	102	337
North	79	79	316
South	36	44	169
UK & Ireland	105	134	531
<b>TD CONVERT</b>	<b>356</b>	<b>409</b>	<b>1 552</b>
TD CONNECT	12	17	50
<b>Total Performance Marketing</b>	<b>368</b>	<b>426</b>	<b>1 602</b>
Other	5	6	23
<b>Total Nettoomsättning</b>	<b>372</b>	<b>432</b>	<b>1 624</b>
<b>EBITDA</b>			
DACH	4	4	14
France & Benelux	2	3	9
North	5	5	28
South	4	3	13
UK & Ireland	5	6	24
<b>TD CONVERT</b>	<b>21</b>	<b>21</b>	<b>88</b>
TD CONNECT	4	7	16
<b>Total Performance Marketing</b>	<b>25</b>	<b>28</b>	<b>104</b>
Other	1	0	5
Koncernledning och supportfunktioner	-31	-32	-145
<b>Total EBITDA</b>	<b>-5</b>	<b>-4</b>	<b>-36</b>
Avskrivning och nedskrivning	-5	-6	-109
Rörelseresultat enligt koncernens resultaträkning	-10	-10	-145
<b>EBITDA/Nettoomsättning, %</b>			
DACH	8,5	7,6	6,9
France & Benelux	2,7	3,2	2,6
North	6,6	6,3	8,8
South	10,1	7,4	7,6
UK & Ireland	5,2	4,2	4,6
<b>TD CONVERT</b>	<b>5,9</b>	<b>5,1</b>	<b>5,6</b>
TD CONNECT	33,1	39,4	42,9
<b>Total Performance Marketing</b>	<b>6,8</b>	<b>6,5</b>	<b>6,5</b>
Other	16,2	7,9	23,0
<b>Total EBITDA-marginal</b>	<b>-1,4</b>	<b>-0,8</b>	<b>-2,2</b>

Segmentrapporteringen inkluderar förändringsrelaterade poster, se sid 6 för mer detaljer om vilka segment som påverkats.

## KASSAFLÖDE

Kassaflödet från den löpande verksamheten, före förändringar av rörelsekapital var -12 (-8) MSEK under första kvartalet och avsåg EBITDA med avdrag för betald skatt och ränta samt icke kassaflödespåverkande poster. Förändringen av rörelsekapitalet var -0,2 (9) MSEK. Som nämndes i bokslutskommunikén 2015 var den positiva förändringen av rörelsekapitalet under fjärde kvartalet påverkat av tillfälliga positiva effekter över årsskiftet. Vid utgången av första kvartalet var rörelsekapitalet påverkat av positiva tillfälliga effekter i samma storleksordning som under fjärde kvartalet 2015.

Investeringar i materiella och immateriella anläggningstillgångar var 10 (12) MSEK under första kvartalet. Kassaflödet uppgick till -22 (47) MSEK och nettokassan minskade med -25 (-7) MSEK.

Tradedoublers har investerat delar av likviden från obligationslånet, som gavs ut i december 2013, i räntebärande finansiella instrument. Vid utgången av första kvartalet 2016 var 92 (200) MSEK placerade i räntebärande finansiella instrument. Minskningen förklarades av den reviderade finanspolicy som inte tillåter placeringar i företagsobligationer med hög risk och därför har tidigare innehav av denna typ sålts under 2015.

## FINANSIELL STÄLLNING

Likvida medel vid utgången av första kvartalet 2016 var 230 (165) MSEK och påverkades av omräkningsdifferenser om -0,8 (1) MSEK. Därutöver var 92 MSEK (200) placerade i räntebärande finansiella instrument. Summan av likvida medel och räntebärande finansiella tillgångar uppgick således till 322 (365) MSEK. Räntebärande skulder var 247 (246) MSEK och avsåg till fullo det femåriga icke säkerställda obligationslånet som förfaller i sin helhet under fjärde kvartalet 2018. Nettokassan uppgick därmed till 75 (119) MSEK vid utgången av första kvartalet 2016.

Koncernens egna kapital uppgick till 230 (434) MSEK vid utgången av första kvartalet 2016. Avkastning på eget kapital var negativ och soliditeten var 23,9 (35,3) procent.

## FÖRÄNDRINGSRELATERADE POSTER

För att underlätta jämförelser justerar Tradedoublers för förändringsrelaterade poster som påverkar jämförelser mellan perioder. Nedan framgår vilka poster som har justerats för i denna delårsrapport.

Förändringsrelaterade poster under första kvartalet 2016 uppgick till -1 MSEK och avsåg kostnader för det långsiktiga incitamentsprogrammet. Denna kostnad kan komma att variera kraftigt på grund av kortsiktiga förändringar i aktiekursen och påverkar Koncernledning och supportfunktioner i segmentsrapporteringen.

Förändringsrelaterade poster under första kvartalet 2015 uppgick till -7 MSEK. Förändringsrelaterad intäkt avsåg badwill hänförligt till förvärvet av Adnologies (Koncernledning och supportfunktioner). Förändringsrelaterade kostnader uppgick till -8 MSEK och inkluderade förvärvet av Adnologies om -3 MSEK (Koncernledning och supportfunktioner), kostnader för att stänga kontoret i Norge om -2 MSEK (Nordics), flyttkostnader för kontoret i UK om -2 MSEK (UK & Ireland) samt avgångsvederlag om -1 MSEK (South).

## SÄSONGSVARIATIONER

Tradedoublers verksamhet, framförallt inom Performance Marketing, varierar med utvecklingen inom e-handel och online-baserad annonsering. Det föreligger säsongsvariationer, särskilt inom e-handel. Högst är aktiviteten inför julhelgen, vilket medför att det fjärde kvartalet normalt är Tradedoublers starkaste.

## MODERBOLAGET

Moderbolagets nettoomsättning uppgick under första kvartalet till 19 (18) MSEK. Intäkterna bestod främst av licensintäkter från dotterbolag. Rörelseresultatet (EBIT) var -12 (-14) MSEK.

Finansnettot uppgick till -4 (-2) MSEK under första kvartalet och inkluderade valutakurseffekter om -0,2 (-1) MSEK. Skatt uppgick till 0 (4) MSEK och resultat efter skatt uppgick till -16 (-13) MSEK.

Moderbolagets fordringar på koncernbolag uppgick vid utgången av första kvartalet 2016 till 64 (141) MSEK, varav inga (0) var långfristiga. Moderbolagets skulder till koncernbolag uppgick till 139 (210) MSEK, varav inga (0) var långfristiga. Likvida medel uppgick till 178 (97) MSEK vid utgången av första kvartalet 2016.

Under fjärde kvartalet 2013 upptog moderbolaget ett obligationslån med ett nominellt värde om 250 MSEK. Delar av likviden från obligationslånet har placerats i kortfristiga placeringar.

Uppskjuten skattefordran uppgick vid utgången av första kvartalet 2016 till 14 (42) MSEK och avsåg tidigare koncerninterna lån. Minskningen jämfört med motsvarande tidpunkt föregående år förklarades främst av en förändrad bedömning i möjligheten att kunna utnyttja uppskjuten skatt på underskottsavdrag. För mer information, se not K2 hänförlig till koncernens bokslut i årsredovisningen 2015.

## MEDARBETARE

Vid utgången av första kvartalet 2016 hade Tradedoublers motsvarande 396 (374) årsverk (FTE), vilket inkluderade tillsvidare och temporärt anställda samt inhyrda medarbetare. Antal medarbetare inom IT & produktutveckling uppgick till 53 (46), varav motsvarande 41 (29) FTEs lönekostnader var kapitaliserade för produktutveckling och därmed inte inkluderade i rörelsekostnaderna i mars. Totala årsverk minskade under det första kvartalet från 408 till 396.

## VÄSENTLIGA HÄNDELSER UNDER KVARTALET

I december 2015 avtalade Reworld Media S.A. om förvärv av aktier från Henrik Kvick AB och i januari ökade Reworld sin ägarandel i Tradedoublers från 17,8% till 29,95%.

På en extra bolagsstämma den 11 februari omvaldes Pascal Chevalier (ordförande) och Gautier Normand till styrelsen. Till nya styrelseledamöter valdes Nils Carlsson, Jérémy Parola och Erik Siekmann. Mikael Nachemsson, Henrik Kvick, Peter Åström och Mernosh Saatshi lämnade styrelsen.

Tomas Ljunglöf, Tradedoublers CFO, sa upp sig i december 2015 och kommer lämna bolaget efter årsstämman den 3 maj 2016. Viktor Wågström, nuvarande koncernredovisningschef, har utsetts till interim CFO tills en permanent CFO tillsatts.

## RISKER OCH OSÄKERHETSFAKTORER

Tradedoublers indelar risker i marknadsrelaterade risker, operativa risker, finansiella risker och legala risker. Dessa risker finns

beskrivna på sidan 8 i årsredovisningen 2015. Inga väsentliga risker och osäkerhetsfaktorer bedöms ha tillkommit utöver vad som beskrivs i årsredovisningen för 2015.

## KRITISKA UPPSKATTNINGAR OCH BEDÖMNINGAR

För information avseende kritiska uppskattningar och bedömningar i Tradedoubler's bokslut se not K2 i årsredovisningen 2015. Inga händelser har inträffat sedan årsredovisningen 2015 som skulle kunna påverka aktuella kritiska uppskattningar och bedömningar.

## TRANSAKTIONER MED NÄRSTÅENDE

Förutom ersättning till styrelse och ledande befattningshavare inom ramen för den normala verksamheten har följande transaktioner ägt rum under det första kvartalet 2016. Reworld Media har fått ersättning som publicist i Frankrike om 7 TEUR och sedan januari 2016 tillhandahåller Reworld HR-stöd till det franska dotterbolaget till en kostnad av 3 TEUR per månad. Principen enligt armlängds avstånd har tillämpats på dessa transaktioner.

## VALUTARISKER

Valutarisker avser riskerna för att valutakursförändringar påverkar koncernens resultaträkning, balansräkning och kassaflöden. Valutarisker finns både i form av transaktionsrisker och omräkningsrisker. Tradedoubler är exponerat för valutarisker i 17 länder med åtta olika valutor, varav merparten i euro (EUR) och brittiska pund (GBP). Av koncernens omsättning under det första kvartalet 2016 utgjorde cirka 53 (46) procent EUR och 36 (31) procent GBP. Av koncernens omkostnader utgjorde cirka 28 (30) procent EUR och 25 (23) procent GBP. Nettoinvesteringar i utländsk valuta valutasäkras för närvarande inte. Exponering hänförlig till valutakursfluktuationer på kund- och leverantörsfakturer är begränsad eftersom fakturering till kunder och från leverantörer väsentligen sker i lokal valuta för samtliga bolag inom koncernen.

## ÖVRIGA UPPLYSNINGAR

### Väsentliga händelser efter balansdagen

Inga väsentliga händelser har skett efter rapportperiodens utgång.

### Redovisningsprinciper

Denna delårsrapport är upprättad i enlighet med IAS 34, Delårsrapportering och Årsredovisningslagen. Klassificeringen av finansiella tillgångar och skulder är i princip samma som den 31 december 2015, kortfristiga placeringar är värderade till verkligt värde och finansiella skulder till upplupet anskaffningsvärde, med undantag för obligationslånet som handlas med en rabatt mot det bokförda värdet. Inga nya eller ändrade standarder har tillämpats 2015.

För information om tillämpade redovisningsprinciper hänvisas till årsredovisningen 2015.

### Aktien

Totalt antal aktier vid utgången av första kvartalet 2016 var 45 927 449 (42 332 449), varav 3 595 000 (475 000) fanns i eget

förvar. Under tredje kvartalet 2015 genomfördes en nyemission av totalt 3 120 000 C-aktier, relaterad till ett långsiktigt incitamentsprogram för ledande befattningshavare. Emissionen av aktier har resulterat i att det registrerade aktiekapitalet samt antalet aktier och röster i Tradedoubler har förändrats. Genomsnittligt antal utestående aktier under första kvartalet 2016 var 42 332 449.

Resultat per aktie, före och efter utspädning, uppgick till -0,40 (-0,23) SEK under första kvartalet. Eget kapital per aktie var 5 (10,3) SEK vid utgången av första kvartalet 2016.

Aktiekursen stängde på 5,45 SEK den sista handelsdagen första kvartalet 2016, vilket var lägre än vid årsskiftet 2015/2016 då aktiekursen stängde på 5,55 SEK.

## Långsiktiga finansiella mål

Bolagets långsiktiga finansiella mål fastställda av styrelsen, är att nettoomsättningen ska öka med mer än 5 procent årligen i lokal valuta och att EBITDA dividerat med bruttoresultat ska överskrida 20 procent över en konjunkturcykel.

## Årsredovisning

Årsredovisning 2015 finns tillgänglig på bolagets hemsida. Aktieägare som vill erhålla årsredovisning per post ombuds kontakta Tradedoubler på [ir@tradedoubler.com](mailto:ir@tradedoubler.com) eller på telefon +46 8 405 08 00.

## Finansiell information

Delårsrapport jan-jun 2016	22 juli 2016
Delårsrapport jan-sep 2016	11 nov 2016
Bokslutskommuniké 2016	3 feb 2017

## Kontaktinformation

Matthias Stadelmeyer, VD och koncernchef, telefon +46 8 405 08 00

Tomas Ljunglöf, CFO, telefon +46 8 405 08 00

Viktor Wågström, interim CFO, telefon +46 8 405 08 00

E-post: [ir@tradedoubler.com](mailto:ir@tradedoubler.com)

## Engelsk version

Denna rapport har upprättats i både en svensk och en engelsk version. Vid skillnader mellan de två ska den svenska versionen gälla.

## Övrig information

Denna information är sådan som Tradedoubler ska offentliggöra enligt lagen om värdepappersmarknaden. Informationen lämnas för offentliggörande den 3 maj 2016 kl. 08.00 CET.

Sifferuppgifter inom parentes avser motsvarande period 2015 om inget annat anges. Avrundningsdifferenser kan förekomma.

## Granskning

Denna delårsrapport har inte granskats av bolagets revisorer Ernst & Young AB.

## Styrelsens försäkran

Styrelsen och verkställande direktören försäkrar att delårsrapporten ger en rättvisande översikt av moderbolagets och koncernens verksamhet, ställning och resultat samt beskriver de väsentliga risker och osäkerhetsfaktorer som moderbolaget och de företag som ingår i koncernen står inför.

Stockholm den 3 maj 2016

**Pascal Chevalier**  
Ordförande

**Gautier Normand**  
Ledamot

**Jérémy Parola**  
Ledamot

**Erik Siekmann**  
Ledamot

**Nils Carlsson**  
Ledamot

**Matthias Stadelmeyer**  
VD och koncernchef



## Resultaträkning - Koncernen

	Jan-mar 2016	Jan-mar 2015	Helår 2015
<b>KSEK</b>			
Nettoomsättning	372 323	432 025	1 624 264
Kostnad för sålda varor	-291 673	-342 025	-1 292 420
<b>Bruttoresultat</b>	<b>80 650</b>	<b>90 000</b>	<b>331 844</b>
Försäljningskostnader	-54 423	-60 124	-218 951
Administrationskostnader	-26 966	-27 452	-118 313
Utvecklingskostnader	-9 237	-12 216	-68 242
Nedskrivning goodwill	-	-	-71 725
<b>Rörelseresultat</b>	<b>-9 976</b>	<b>-9 793</b>	<b>-145 387</b>
Finansiella intäkter och kostnader	-5 101	-2 086	-18 663
<b>Resultat före skatt</b>	<b>-15 078</b>	<b>-11 879</b>	<b>-164 049</b>
Skatt	-1 680	1 950	-25 776
<b>Resultat efter skatt</b>	<b>-16 758</b>	<b>-9 929</b>	<b>-189 826</b>

Allt resultat tillkommer moderbolagets aktieägare.

## Rapport över totalresultat - Koncernen

	Jan-mar 2016	Jan-mar 2015	Helår 2015
<b>KSEK</b>			
<b>Resultat efter skatt</b>	<b>-16 758</b>	<b>-9 929</b>	<b>-189 826</b>
<b>Övrigt totalresultat</b>			
<i>Poster som kommer omklassificeras till resultatet</i>			
Omräkningsdifferenser, netto efter skatt	-1 118	2 680	-3 114
<b>Summa totalresultat</b>	<b>-17 876</b>	<b>-7 249</b>	<b>-192 940</b>
<i>Totalresultat hänförligt till:</i>			
Moderbolagets aktieägare	-17 876	-7 249	-192 940

## Resultat per aktie

	Jan-mar 2016	Jan-mar 2015	Helår 2015
<b>SEK</b>			
Resultat per aktie	-0,40	-0,23	-4,48
<b>Antal aktier</b>			
Vägt genomsnitt	42 332 449	42 332 449	42 332 449

Ovanstående resultat per aktie gäller både före och efter utspädning.

## Nyckeltal - Koncernen

	Jan-mar 2016	Jan-mar 2015	Helår 2015
Bruttoresultat (GP) / nettoomsättning (%)	21,7	20,8	20,4
EBITDA / nettoomsättning (%)	-1,4	-0,8	-2,2
EBITDA / bruttoresultat (GP) (%)	-6,6	-3,9	-10,9
Soliditet (%)	23,9	35,3	23,4
Avkastning på eget kapital de senaste 12 månaderna (%)	-59,2	-20,4	-55,1
Genomsnittligt antal årsverk	359	346	355
Avkastning på sysselsatt kapital de senaste 12 månaderna (%)	-24,8	-10,3	-23,7
Rörelsekapital vid periodens slut (MSEK)	-193	-144	-199
Kassaflöde från löpande verksamhet per aktie, SEK	-0,3	0,0	0,5
Eget kapital per aktie, SEK	5,0	10,3	5,4
Börskurs vid periodens slut, SEK	5,5	7,6	5,6

## Rapport över finansiell ställning - Koncernen

	31 mar 2016	31 dec 2015
<b>KSEK</b>		
<b>Tillgångar</b>		
<b>Anläggningstillgångar</b>		
Goodwill	245 239	246 140
Immateriella anläggningstillgångar	66 864	61 170
Materiella anläggningstillgångar	5 504	6 231
Finansiella anläggningstillgångar	5 220	5 341
Uppskjutna skattefordringar	20 552	21 558
<b>Summa anläggningstillgångar</b>	<b>343 380</b>	<b>340 441</b>
Kundfordringar	249 705	335 538
Skattefordringar	6 970	11 843
Övriga fordringar, förutbetalda kostnader och upplupna intäkter	40 043	28 059
Kortfristiga placeringar	91 817	93 641
Likvida medel	230 228	252 886
<b>Summa omsättningstillgångar</b>	<b>618 763</b>	<b>721 967</b>
<b>Summa tillgångar</b>	<b>962 143</b>	<b>1 062 408</b>
<b>Eget kapital och skulder</b>		
<b>Eget kapital</b>	<b>230 055</b>	<b>247 931</b>
Uppskjutna skatteskulder	1 281	1 281
Övriga avsättningar	573	1 179
Obligationslån	247 039	246 766
<b>Summa långfristiga skulder</b>	<b>248 893</b>	<b>249 226</b>
Leverantörsskulder	17 599	14 466
Kortfristiga skulder till publishers	240 285	302 350
Skatteskulder	477	2 303
Övriga skulder, upplupna kostnader och förutbetalda intäkter	224 834	246 131
<b>Summa kortfristiga skulder</b>	<b>483 195</b>	<b>565 250</b>
<b>Summa eget kapital och skulder</b>	<b>962 143</b>	<b>1 062 408</b>

## Rapport över förändringar i eget kapital - Koncernen

	Jan-mar 2016	Jan-mar 2015	Full year 2015
<b>KSEK</b>			
Ingående balans	247 931	441 341	441 341
Totalresultat hänförligt till kvarvarande verksamhet	-17 876	-7 249	-192 940
Aktierelaterade ersättningar som regleras med egetkapitalinstrument	-	-	-470
Återköp av egna aktier	-	-	-1 248
Nyemission	-	-	1 248
Utdelning	-	-	-
<b>Utgående balans</b>	<b>230 055</b>	<b>434 092</b>	<b>247 931</b>

Allt kapital tillkommer moderbolagets aktieägare.

## Kassaflödesanalys - Koncernen

	Jan-mar 2016	Jan-mar 2015	Helår 2015
<b>KSEK</b>			
<i>Den löpande verksamheten</i>			
Resultat före skatt för kvarvarande verksamhet	-15 078	-11 879	-164 049
Justeringar för poster som inte ingår i kassaflödet	1 831	4 310	130 258
Betald skatt	1 070	8	-3 880
<b>Kassaflöde från den löpande verksamheten före förändringar av rörelsekapital</b>	<b>-12 177</b>	<b>-7 561</b>	<b>-37 671</b>
Förändring av rörelsekapital	-195	9 150	56 750
<b>Kassaflöde från den löpande verksamheten</b>	<b>-12 372</b>	<b>1 589</b>	<b>19 079</b>
<i>Investeringsverksamheten</i>			
Investeringar i immateriella anläggningstillgångar	-9 704	-8 542	-37 936
Investeringar i materiella anläggningstillgångar	-53	-3 383	-6 122
Investeringar i finansiella anläggningstillgångar	0	0	193
Rörelseförvärv och avyttring dotterbolag	0	-2 842	-2 843
Förvärv av kortfristiga placeringar	0	0	-31 518
Försäljning av kortfristiga placeringar	320	60 539	199 356
<b>Kassaflöde från investeringsverksamheten</b>	<b>-9 437</b>	<b>45 772</b>	<b>121 130</b>
<i>Finansieringsverksamheten</i>			
Nyemission	0	0	1 248
Externa lån	0	0	0
Återköp egna aktier	0	0	-1 248
Utbetald utdelning	0	0	0
<b>Kassaflöde från finansieringsverksamheten</b>	<b>0</b>	<b>0</b>	<b>0</b>
<b>Periodens kassaflöde</b>	<b>-21 809</b>	<b>47 360</b>	<b>140 208</b>
Likvida medel vid periodens början	252 886	116 748	116 747
Valutakursdifferenser i likvida medel	-849	971	-4 070
<b>Likvida medel vid periodens slut</b>	<b>230 228</b>	<b>165 079</b>	<b>252 886</b>
<i>Justeringar för poster som inte ingår i kassaflödet</i>			
Avskrivningar och nedskrivningar	4 648	5 801	109 261
Övrigt	-2 817	-1 491	20 997
<b>Summa ej kassapåverkande poster</b>	<b>1 831</b>	<b>4 310</b>	<b>130 258</b>

## Resultaträkning - Moderbolaget

KSEK	Jan-mar 2016	Jan-mar 2015	Helår 2015
Nettoomsättning	19 307	17 876	88 649
Kostnad för sålda varor	-1 605	-1 453	-5 665
<b>Bruttoresultat</b>	<b>17 702</b>	<b>16 423</b>	<b>82 984</b>
Försäljningskostnader	-236	-5	-254
Administrationskostnader	-23 491	-21 658	-100 331
Utvecklingskostnader	-6 093	-8 882	-51 823
<b>Rörelseresultat</b>	<b>-12 118</b>	<b>-14 122</b>	<b>-69 424</b>
Finansiella intäkter och kostnader	-4 203	-2 377	39 165
<b>Resultat före skatt</b>	<b>-16 321</b>	<b>-16 499</b>	<b>-30 259</b>
Skatt	-	3 743	-23 888
<b>Resultat efter skatt</b>	<b>-16 321</b>	<b>-12 756</b>	<b>-54 147</b>

## Balansräkning - Moderbolaget

KSEK	31 mar 2016	31 dec 2015
<b>Tillgångar</b>		
Immateriella anläggningstillgångar	66 864	61 170
Materiella anläggningstillgångar	448	467
Finansiella anläggningstillgångar	158 700	158 700
Uppskjuten skattefordran	14 223	14 223
<b>Summa anläggningstillgångar</b>	<b>240 235</b>	<b>234 560</b>
Kundfordringar	7 475	5 892
Fordringar på koncernbolag	64 396	57 753
Skattefordringar	323	1 014
Övriga fordringar, förutbetalda kostnader och upplupna intäkter	12 187	9 251
Kortfristiga placeringar	91 817	93 641
Likvida medel	175 777	182 258
<b>Summa omsättningstillgångar</b>	<b>351 974</b>	<b>349 810</b>
<b>Summa tillgångar</b>	<b>592 209</b>	<b>584 370</b>
<b>Eget kapital och skulder</b>		
<b>Eget kapital</b>	<b>115 423</b>	<b>131 744</b>
Obligationslån	247 039	246 766
Leverantörsskulder	8 442	6 434
Skulder till koncernbolag	139 224	116 534
Övriga skulder, upplupna kostnader och förutbetalda intäkter	82 082	82 892
<b>Summa kortfristiga skulder</b>	<b>476 787</b>	<b>452 626</b>
<b>Summa eget kapital och skulder</b>	<b>592 209</b>	<b>584 370</b>

## Ställda säkerheter och eventalförpliktelser

KSEK	31 mar 2016	31 dec 2015
<b>Koncernen</b>		
<b>Pantsatta tillgångar</b>		
Hysesdepositioner	6 227	6 609
Eventalförpliktelser	inga	inga
<b>Moderbolaget</b>		
<b>Pantsatta tillgångar</b>		
Hysesdepositioner	1 530	1 530
Eventalförpliktelser	1 317	932

## Kvartalssammanställning

### Resultaträkning - Koncernen

KSEK	Jan-mar 2016	Okt-dec 2015	Jul-sep 2015	Apr-jun 2015	Jan-mar 2015	Okt-dec 2014	Jul-sep 2014	Apr-jun 2014
Nettoomsättning	372 323	400 041	378 239	413 958	432 025	452 488	424 096	410 798
Kostnad för sålda varor	-291 673	-315 275	-299 270	-335 850	-342 025	-366 289	-325 147	-320 147
<b>Bruttoresultat</b>	<b>80 650</b>	<b>84 767</b>	<b>78 969</b>	<b>78 108</b>	<b>90 000</b>	<b>86 199</b>	<b>98 949</b>	<b>90 651</b>
Omkostnader	-90 626	-192 195	-87 822	-97 421	-99 793	-154 900	-86 348	-104 752
<b>Rörelseresultat</b>	<b>-9 976</b>	<b>-107 428</b>	<b>-8 853</b>	<b>-19 312</b>	<b>-9 793</b>	<b>-68 701</b>	<b>12 601</b>	<b>-14 102</b>
Finansiella intäkter och kostnader	-5 101	-4 294	-5 559	-6 724	-2 086	-9 653	-4 950	-4 437
<b>Resultat före skatt</b>	<b>-15 078</b>	<b>-111 722</b>	<b>-14 412</b>	<b>-26 036</b>	<b>-11 879</b>	<b>-78 354</b>	<b>7 651</b>	<b>-18 539</b>
Skatt	-1 680	-29 054	-2 665	3 992	1 950	2 451	-2 415	2 730
<b>Resultat efter skatt</b>	<b>-16 758</b>	<b>-140 776</b>	<b>-17 077</b>	<b>-22 044</b>	<b>-9 929</b>	<b>-75 903</b>	<b>5 236</b>	<b>-15 809</b>

### Rapport över finansiell ställning - Koncernen

KSEK	31 mar 2016	31 dec 2015	30 sep 2015	30 jun 2015	31 mar 2015	31 dec 2014	30 sep 2014	30 jun 2014
<b>Tillgångar</b>								
Immateriella anläggningstillgångar	312 103	307 310	393 407	388 545	388 234	381 284	432 998	433 514
Övriga anläggningstillgångar	31 277	33 130	59 911	68 703	65 335	57 362	53 793	53 366
Övriga omsättningstillgångar	296 718	375 440	363 608	433 488	416 195	474 604	402 006	422 903
Kortfristiga placeringar	91 817	93 641	101 223	105 097	200 357	255 259	250 203	252 768
Likvida medel	230 228	252 886	209 112	218 200	165 078	116 747	159 870	127 651
<b>Summa tillgångar</b>	<b>962 143</b>	<b>1 062 408</b>	<b>1 127 261</b>	<b>1 214 034</b>	<b>1 235 199</b>	<b>1 285 257</b>	<b>1 298 870</b>	<b>1 290 202</b>
<b>Eget kapital och skulder</b>								
Eget kapital	230 055	247 931	398 269	411 462	434 092	441 341	507 181	499 570
Långfristiga icke räntebärande skulder	1 854	2 460	1 111	8 124	8 431	8 112	7 423	5 620
Långfristiga räntebärande skulder	247 039	246 766	246 494	246 221	245 949	245 676	245 404	245 131
Kortfristiga icke räntebärande skulder	483 195	565 250	481 388	548 227	546 727	590 128	538 863	539 881
<b>Summa eget kapital och skulder</b>	<b>962 143</b>	<b>1 062 408</b>	<b>1 127 261</b>	<b>1 214 034</b>	<b>1 235 199</b>	<b>1 285 257</b>	<b>1 298 870</b>	<b>1 290 202</b>

## Kassaflödesanalys - Koncernen

	Jan-mar 2016	Okt-dec 2015	Jul-sep 2015	Apr-jun 2015	Jan-mar 2015	Okt-dec 2014	Jul-sep 2014	Apr-jun 2014
<b>KSEK</b>								
<i>Den löpande verksamheten</i>								
Resultat före skatt	-15 078	-111 722	-14 412	-26 036	-11 879	-78 354	7 651	-18 539
Justeringar för poster som inte ingår i kassaflödet	1 831	107 769	1 721	12 163	4 310	82 849	-2 003	15 794
Betald skatt	1 070	-1 964	-2 010	87	8	-3 988	-1 857	-3 767
Kassaflöde från förändringar av rörelsekapital	-195	57 891	7 963	-18 253	9 150	-22 416	26 475	-36 886
<b>Kassaflöde från den löpande verksamheten</b>	<b>-12 372</b>	<b>51 973</b>	<b>-6 739</b>	<b>-32 040</b>	<b>1 589</b>	<b>-21 909</b>	<b>30 266</b>	<b>-43 398</b>
Kassaflöde från investeringsverksamheten	-9 437	-7 284	714	86 224	45 772	-15 085	-2 346	585
Kassaflöde från finansieringsverksamheten	0	0	0	0	0	0	0	-10 583
<b>Periodens kassaflöde</b>	<b>-21 809</b>	<b>44 689</b>	<b>-6 025</b>	<b>54 184</b>	<b>47 360</b>	<b>-36 994</b>	<b>27 920</b>	<b>-53 396</b>
Likvida medel vid periodens början	252 886	209 112	218 203	165 078	116 747	159 870	127 651	173 366
Valutakursdifferenser i likvida medel	-849	-916	-3 067	-1 059	971	-6 129	4 299	7 682
<b>Likvida medel vid periodens slut</b>	<b>230 228</b>	<b>252 886</b>	<b>209 112</b>	<b>218 203</b>	<b>165 078</b>	<b>116 747</b>	<b>159 870</b>	<b>127 651</b>

## Nyckeltal - Koncernen

	Jan-mar 2016	Okt-dec 2015	Jul-sep 2015	Apr-jun 2015	Jan-mar 2015	Okt-dec 2014	Jul-sep 2014	Apr-jun 2014
Bruttoresultat (GP) / nettoomsättning (%)	21,7	21,2	20,9	18,9	20,8	19,1	23,3	22,1
EBITDA / nettoomsättning (%)	-1,4	-4,1	-0,8	-3,1	-0,8	-0,4	4,3	-2,1
EBITDA / bruttoresultat (GP) (%)	-6,6	-19,6	-3,8	-16,7	-3,9	-2,1	18,4	-9,7
Soliditet (%)	23,9	23,4	35,5	34,0	35,3	34,5	39,0	38,7
Avkastning på eget kapital, senaste 12 månaderna (%)	-59,2	-55,1	-27,6	-22,5	-20,4	-17,4	-5,3	-3,9
Genomsnittligt antal årsverk	359	361	352	360	346	358	362	374
Avkastning på sysselsatt kapital, senaste 12 månaderna (%)	-24,8	-23,7	-14,9	-11,7	-10,3	-7,8	-1,2	-1,0
Rörelsekapital vid periodens slut (MSEK)	-193	-199	-127	-124	-144	-131	-142	-123
Kassaflöde från den löpande verksamheten per aktie, SEK	-0,3	1,2	-0,2	-0,8	0,0	-0,5	0,7	-1,0
Eget kapital per aktie, SEK	5,0	5,4	8,7	9,7	10,3	10,4	12,0	11,8
Börskurs vid periodens slut, SEK	5,5	5,6	6,9	7,1	7,6	10,3	8,8	11,9

## Segment

MSEK	Jan-mar 2016	Okt-dec 2015	Jul-sep 2015	Apr-jun 2015	Jan-mar 2015	Okt-dec 2014	Jul-sep 2014	Apr-jun 2014
<b>DACH</b>								
Nettoomsättning	50,5	53,9	44,9	50,6	50,5	48,8	46,5	45,3
EBITDA	4,3	4,4	1,6	3,1	3,3	3,4	4,4	3,0
<b>France &amp; Benelux</b>								
Nettoomsättning	83,8	78,5	77,1	79,4	101,8	104,7	93,4	101,5
EBITDA	2,3	0,5	3,4	1,3	4,0	3,2	6,9	6,3
<b>North</b>								
Nettoomsättning	79,5	84,8	77,8	74,2	79,1	94,9	79,9	74,5
EBITDA	5,2	8,1	7,7	7,1	5,3	13,5	8,7	6,9
<b>South</b>								
Nettoomsättning	36,3	37,9	42,8	44,0	44,1	46,9	51,8	44,2
EBITDA	3,7	1,0	4,1	4,3	1,2	1,6	5,0	2,5
<b>UK &amp; Ireland</b>								
Nettoomsättning	105,5	127,0	118,6	151,0	134,0	147,1	133,5	120,8
EBITDA	5,4	6,4	5,7	7,5	6,9	9,6	7,9	6,3
<b>TD CONNECT</b>								
Nettoomsättning	12,1	12,1	12,8	8,0	16,8	11,2	12,3	12,9
EBITDA	4,0	2,5	6,0	1,3	6,8	6,8	8,7	9,2
<b>Other</b>								
Nettoomsättning	4,7	5,9	4,1	6,7	5,8	-1,1	6,7	11,5
EBITDA	0,8	0,8	1,5	2,7	0,6	-9,6	0,2	0,6
<b>Koncernledning och supportfunktioner</b>								
Nettoomsättning	-	-	-	-	-	-	-	-
EBITDA	-31,0	-40,1	-32,9	-40,4	-31,6	-30,3	-23,6	-43,5
<b>Totalt</b>								
Nettoomsättning	372,3	400,0	378,2	414,0	432,0	452,5	424,1	410,8
EBITDA	-5,3	-16,6	-3,0	-13,0	-3,5	-1,8	18,2	-8,8

## Nyckeltals-definitioner

### Aktiekurs/eget kapital

Aktiens pris dividerat med eget kapital per aktie.

### Andel riskbärande kapital

Summan av eget kapital, minoritets-intressen, aktieägarlån och uppskjuten skatteskuld dividerat med totala tillgångar.

### Aktiv publisher

En publisher som under den senaste månaden genererat en mätbar transaktion i Tradedoublers nätverk.

### Avkastning på eget kapital

Periodens resultat i procent av genomsnittligt eget kapital beräknat som ingående plus utgående eget kapital dividerat med två.

### Avkastning på sysselsatt kapital

Rörelseresultat plus ränteintäkter i procent av genomsnittligt sysselsatt kapital beräknat som ingående plus utgående sysselsatt kapital dividerat med två.

### EBITDA

EBITDA är resultat före skatt, finansnetto och avskrivningar och nedskrivningar.

### EBITDA-marginal

EBITDA i procent av omsättningen.

### Förändringsrelaterade poster

Förändringsrelaterade poster visas separat för att göra det lättare för läsaren att förstå den underliggande förändringen i intäkter och kostnader i jämförelsen mellan perioder.

### Nettomarginal

Resultat efter skatt i procent av omsättningen.

### P/E-tal

Aktiens pris dividerat med årets resultat per aktie.

### Resultat per aktie

Årets resultat dividerat med genomsnittligt antal aktier.

### Resultat per aktie efter full utspädning

Årets resultat dividerat med genomsnittligt antal aktier räknat efter full utspädning.

### Rörelsekapital

Omsättningstillgångar exklusive likvida medel och kortsiktiga placeringar minus kortfristiga skulder.

### Rörelsemarginal

Rörelseresultat i procent av omsättningen.

### Soliditet

Eget kapital i procent av balansomslutningen.

### Sysselsatt kapital

Summa tillgångar minus kortfristiga och långfristiga icke räntebärande skulder inklusive uppskjuten skatteskuld.