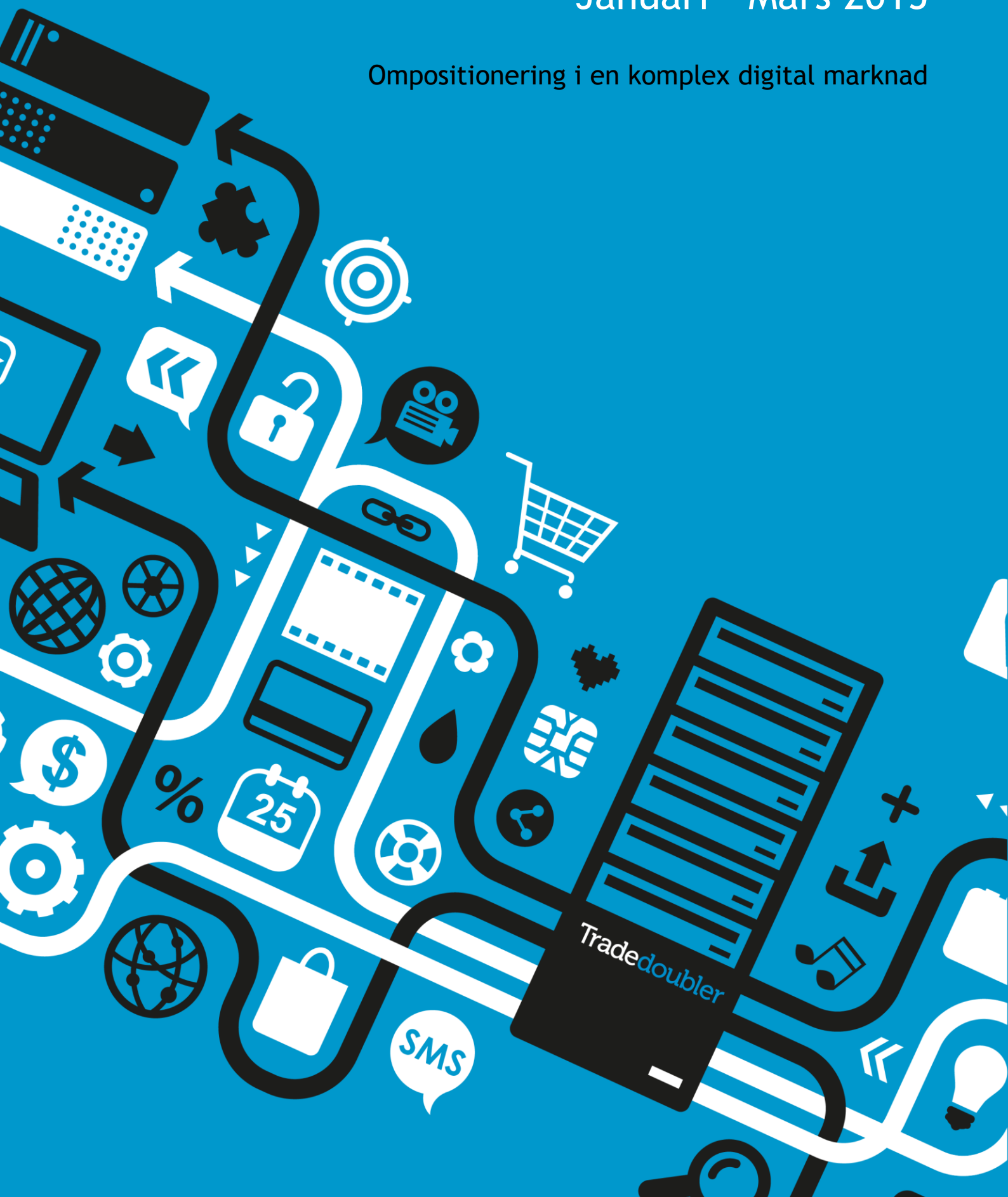


Tradedoubler delårsrapport

Januari - Mars 2015

Ompositionering i en komplex digital marknad



VD Matthias Stadelmeyers kommentar till rapporten för första kvartalet 2015

“Vi gör tydliga framsteg i vår strategi att bli ledande på att skapa intelligentare resultat för våra kunder inom prestationsbaserad marknadsföring genom trafik, teknik och expertis.

Under första kvartalet 2015 har vi fortsatt att öka den operationella effektiviteten för att förbättra lönsamheten och stabilisera intäkterna. Vi utökar vårt kunderbjudande genom förvärv och investeringar i våra produkter och team. Förvärvet av det oberoende tyska teknologiföretaget Adnologies är ett stort steg framåt i förverkligandet av vår strategi och ger oss ytterligare affärsmöjligheter. Som ett resultat av våra satsningar på produktutveckling lanserade vi Global Capabilities i kvartalet. Ytterligare lanseringar är planerade under resten av 2015.

Under första kvartalet har vi sett intäktstillväxt i två stora marknader, Storbritannien, för tredje kvartalet i rad, och för första gången i Sverige, även om det underliggande bruttoresultatet i vår kärnverksamhet utvecklas i linje med trenden från de senaste kvartalen. Omkring hälften av minskningen för bruttoresultatet avser icke-kärnverksamheten samt de två stora paneuropeiska bolag som lämnade Tradedoubler under 2014.”



Tradedoubler gör tydliga framsteg i att realisera strategin

Första kvartalet Januari - Mars 2015

- Nettoomsättningen uppgick till 432 (445) MSEK. Exklusive förändringsrelaterade poster var nettoomsättningen 431 (445) MSEK, en nedgång med 3% eller 11% justerat för FX-förändringar. Mer än hälften av minskningen avsåg två paneuropeiska kunder samt nedgången inom icke-kärnverksamheten.
- Bruttoresultatet exklusive förändringsrelaterade poster uppgick till 89 (101) MSEK, en minskning med 12% eller 19% justerat för FX-förändringar.
- Bruttomarginalen, exklusive förändringsrelaterade poster, var 20,7% (22,7). Nedgången förklarades främst av prispress inom affiliate men också en relativt större intäktsminskning inom icke-kärnverksamheten, där marginalen är högre än genomsnittet för gruppen.
- Rörelsekostnader, exklusive avskrivningar och förändringsrelaterade poster, uppgick till 86 (89) MSEK, en nedgång med 4% eller 10% justerat för FX-förändringar främst relaterad till färre medarbetare. Vid utgången av första kvartalet var antalet medarbetare 345 (367).
- Rörelseresultat före avskrivningar och nedskrivningar (EBITDA) uppgick till -4 (12) MSEK. Exklusive förändringsrelaterade poster var EBITDA 3 (12) MSEK.
- Aktiverade utgifter uppgick till 12 (4) MSEK. Ökningen berodde främst på rekryteringen av fler utvecklare i linje med strategin.
- Resultat per aktie, före och efter utspädning, uppgick till -0,23 (0,10) SEK.
- Kassaflödet från löpande verksamheten var 2 (-75) MSEK och nettokassan minskade med 7 MSEK till 119 MSEK.
- Bertil Lundell anställdes som ny CTO. Bertil har en omfattande erfarenhet som utvecklare och som CTO på andra bolag.
- Tradedoubler slutförde den nordiska regionstrukturen och stängde sitt kontor i Norge med begränsade avvecklingskostnader.
- Det tyska teknikföretaget Adnologies förvärvades för att stödja den nya strategin. Investeringen samt övriga utgifter i samband med förvärvet, liksom effekten på resultatet i Q1, var begränsade.
- Franska mediaföretaget Reworld Media S.A. köpte 19,1% av bolagets utestående aktier, främst från Monterro 1A AB, och blev därmed största ägare i Tradedoubler.
- Som tidigare kommunicerats, påverkar omförhandlingar med en stor internationell kund nettoomsättningen negativt under 2015.

FINANSIELL ÖVERSIKT, MSEK	Jan-mar	Jan-mar	Förändr % ¹	Helår
	2015	2014		2014
Nettoomsättning exklusive förändringsrelaterade poster	431	445	-11%	1 743
Bruttoresultat exklusive förändringsrelaterade poster	89	101	-19%	379
<i>Bruttomarginal</i>	20,7%	22,7%		21,7%
Rörelsekostnader före avskrivningar, nedskrivningar och förändringsrel. kostnader	-86	-89	-10%	-339
EBITDA exklusive förändringsrelaterade poster	3	12	-79%	39
<i>EBITDA-marginal</i>	0,7%	2,7%		2,3%
Förändringsrelaterade poster ²	-7	0		-20
EBITDA	-4	12	-124%	20
Nedskrivning goodwill	0	0		-60
Rörelseresultat (EBIT)	-10	7		-63
Nettoinvesteringar icke-finansiella anläggningstillgångar (CAPEX)	-12	-4		-17
Kassaflöde från den löpande verksamheten	2	-75		-110
Kortfristiga placeringar och likvida medel, vid periodens utgång	365	429		372
Nettokassa ³ , vid periodens utgång	119	184		126

¹Procentuella förändringar är justerade för valutaförändringar

²Förändringsrelaterade poster under Q1 2015 avser i huvudsak kostnader för stängning av kontoret i Norge, flyttkostnader för kontoret i UK samt kostnader i samband med förvärvet av Adnologies inklusive en negativ goodwill om 0,8 MSEK som har ökat nettoomsättningen. För detaljer angående förändringsrelaterade poster för helåret 2014, se information i årsredovisningen

³Kortfristiga placeringar och likvida medel minus räntebärande skulder

Tradedoublers strategi

Tradedoublers verkar i den dynamiska miljön inom digital och mobil handel, som kännetecknas av en positiv utveckling för både e-handeln och annonsmarknaden. Den digitala marknadsföringsbranschen i Europa förändras snabbt och kanaler som sociala medier, video och mobil, tar marknadsandelar och annonser prissätts i allt större utsträckning automatiskt och i realtid. Samtidigt avtar tillväxten inom traditionell affiliate-marknadsföring.

För att adressera en större andel av denna dynamiska marknad lanserade Tradedoublers en ny strategi i november 2014 med det övergripande målet att nå en ledande position inom prestationsbaserad marknadsföring genom ett väsentligt bredare kunderbjudande. Den nya strategin kommer att verkställas genom optimering av ett antal olika högkvalitativa trafikällor, genom att använda egenutvecklad integrerad teknik inom prestationsbaserad marknadsföring samt via detaljerade, databaserade analyser av konsumentbeteende online.

Tradedoublers bedömer att den adresserbara marknaden, ur ett bruttoresultatperspektiv, kommer att mer än femfaldigas jämfört med den totala affiliate-marknaden som uppgår till cirka 2 miljarder kronor per år. Tradedoublers hanterar stora datamängder genom sin avancerade tekniska plattform och samarbetar med många ledande annonsörer och publicister i Europa. Därmed är bolaget väl positionerat för att ta en väsentligt större andel av kundernas satsningar inom digital marknadsföring.

Produktutveckling

Förvärvet av det självständiga teknikbolaget Adnologies, i januari 2015, bidrar till en snabbare realisering av den nya strategin. Adnologies mjukvara, som bland annat inkluderar en demand-side platform (DSP) med kopplingar till över 80 olika trafikällor, inklusive väl fungerande spårning och retargeting funktionalitet, integreras nu med Tradedoublers egen tekniska lösning. På flera marknader testas kampanjer baserade på den integrerade lösningen med goda resultat. Sedan den nya strategin lanserades har ett betydande antal utvecklare anställts i Stockholm och Adnologies utvecklare är en integrerad del av Tradedoublers väsentligt utökade utvecklingskapacitet.

Under fjärde kvartalet lanserades det ledande business intelligence vertyget, ADAPT, och kundintresset har överträffat förväntningarna. Under det första kvartalet lanserades en spårning- och betalningslösning som möjliggör för annonsörer och publicister att använda Tradedoublers lösningar globalt. Under andra kvartalet planeras ytterligare produktlanseringar.

Sammanfattning av nuläget

Under de senaste tolv månaderna har ledningsgruppen utarbetat en ny strategi och är nu ansvarig för dess genomförande. Strategin innebär en tydlig utökning av den marknad vi adresserar och vi är väl positionerade för att dra fördel av de möjligheter som detta innebär. Sammanfattningsvis har vi följande:

- En lång erfarenhet när det gäller att arbeta med ledande varumärken och förse dem med expertis inom digital marknadsföring
- En avancerad teknologiplattform som en konsekvens av vårt arv inom affiliate-marknadsföring
- Expertis inom dataanalys och ett nyligen lanserat marknadsledande business intelligence-verktyg som ger data-drivna insikter för våra kunder
- En ny stor aktieägare med omfattande erfarenhet inom digital marknadsföring och e-commerce.

Vi investerar i utvecklingsresurser och målinriktade förvärv och gör betydande framsteg inom produktutveckling. Sammanfattningsvis fortlöper implementeringen av den nya strategin väl och de första positiva resultaten väntas under 2016.

Koncernens resultat

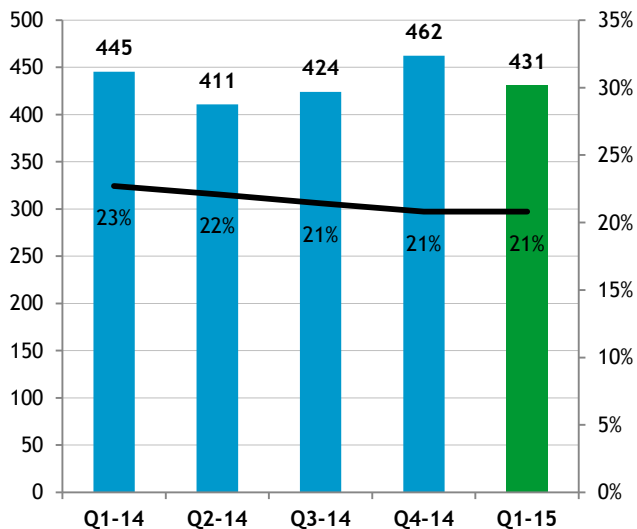
Om inget annat uttryckligen uppges, avser den finansiella informationen redovisade siffror som inte är justerade för förändringsrelaterade poster eller förändringar i valutakurser.

Koncernens nettoomsättning under det första kvartalet uppgick till 432 (445) MSEK och påverkades av en negativ goodwill om 0,8 MSEK i samband med förvärvet av Adnologies. Den negativa goodwillen avsåg skillnaden mellan köpeskillingen och uppskattat verkligt värde på Adnologies GmbH tillgångar vid förvärvet. Detta är redovisat som en intäkt i resultaträkningen då köpeskillingen var lägre än de uppskattade verkliga värdet på Adnologies GmbH tillgångar. Exklusive denna förändringsrelaterade post uppgick nettoomsättningen till 431 (445) MSEK, vilket var en nedgång med 3 procent eller 11 procent justerat för valutakurseffekter. Mer än hälften av minskningen berodde på lägre intäkter från två stora paneuropeiska kunder lämnade Tradedoublers under 2014 samt nedskärningar inom icke-kärnverksamheten.

Bruttoresultatet under första kvartalet uppgick till 90 (101) MSEK. Exklusive den förändringsrelaterade posten som omnämns ovan uppgick bruttoresultatet till 89 (101) MSEK, vilket var en nedgång med 12 procent eller 19 procent justerat för valutakurseffekter.

Bruttomarginalen, exklusive förändringsrelaterade poster, uppgick till 20,7 procent (22,7) under första kvartalet. Nedgången förklarades främst av prisspress inom affiliate men också en relativt större intäktsminskning inom icke-kärnverksamheten, med högre marginaler än genomsnittet för gruppen.

Nettoomsättning (MSEK) Bruttomarginal (%), exklusive förändringsrelaterade poster

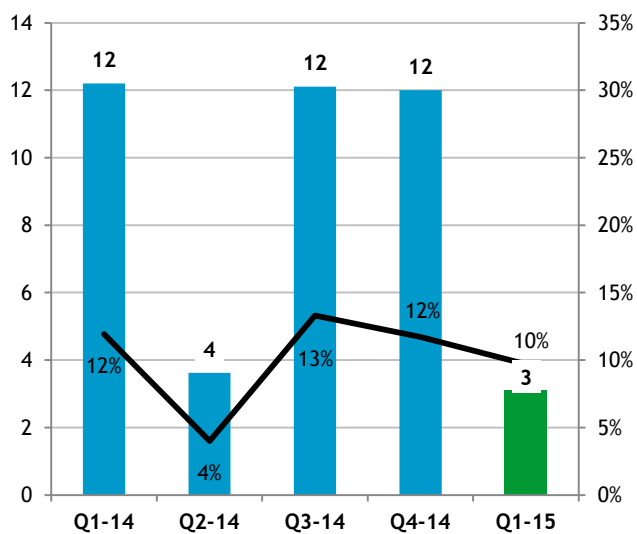


Rörelsekostnaderna, exklusive avskrivningar, uppgick till 94 (89) MSEK. Förändringsrelaterade kostnader var 8 (0) MSEK och avsåg främst nedläggning av kontoret i Norge, kostnader i samband med förvärvet av Adnologies samt en kontorsflytt i London.

Exklusive förändringsrelaterade poster, uppgick rörelsekostnaderna exklusive avskrivningar till 86 (89) MSEK, vilket var en minskning med 4 procent eller 10 procent justerat för valutakurseffekter. Minskningen förklaras främst av färre antal medarbetare.

Under första kvartalet uppgick rörelseresultat före avskrivningar och nedskrivningar (EBITDA) till -4 (12) MSEK. Exklusive förändringsrelaterade poster var EBITDA 3 (12) MSEK, vilket motsvarade en minskning med 74 procent eller 79 procent justerat för valutakurseffekter.

EBITDA (MSEK) ebitda/bruttovinst (%), exklusive förändringsrelaterade poster



Avskrivningar och nedskrivningar uppgick till 6 (5) MSEK. Rörelseresultatet (EBIT) uppgick till -10 (7) MSEK.

Under första kvartalet uppgick finansnettot till -2,1 (-0,3) MSEK. Finansiella intäkter och kostnader var -1,1 (0,5) MSEK. Finansi-

ella intäkter och kostnader påverkades främst av ränteintäkter samt omvärdering och räntekostnader på kortfristiga placeringar. Valutakurseffekter under första kvartalet 2015 uppgick till -0,9 (-0,7) MSEK.

Skatt under första kvartalet 2015 uppgick till 2 (-2) MSEK och resultatet efter skatt var -10 (4) MSEK.

Verksamhetssegment

Performance Marketing

Nettoomsättningen inom TradeDoubblers kärnverksamhet, Performance Marketing, uppgick under första kvartalet 2015 till 426 (431) MSEK, vilket var en minskning med 1 procent. Justerat för valutakursförändringar var minskningen 9 procent. Nettoomsättningen för Affiliate minskade med 2 procent eller 10 procent justerat för valutakursförändringar. Technology ökade nettoomsättningen med 19 procent eller 10 procent justerat för valutakursförändringar. Nettoomsättningen för Technology påverkades positivt av förvärvet av Adnologies GmbH.

EBITDA för Performance Marketing under kvartalet uppgick till 28 (45) MSEK. EBITDA inom Affiliate påverkades av en lägre bruttomarginal relaterat till prispress på marknaden. EBITDA inom Technology har påverkats negativt av Adnologies förvärvet samt en ökning av personalstyrkan relaterat till den nya strategin där Technology är ett fokusområde.

Övrigt

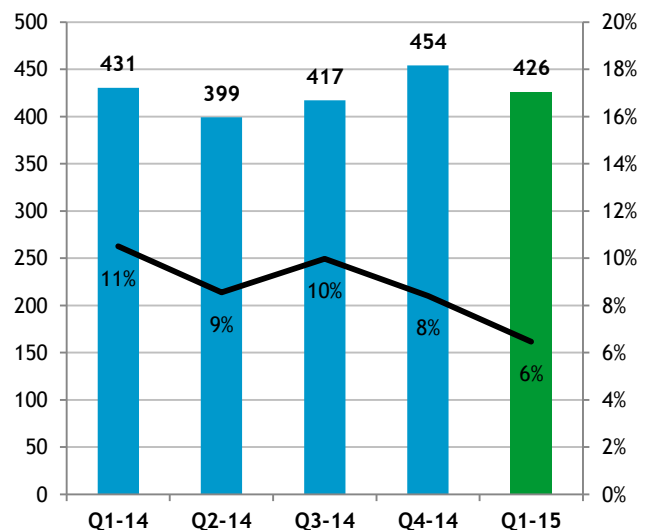
Under det första kvartalet 2015 uppgick nettoomsättningen inom TradeDoubblers icke-kärnverksamhet, "Övrigt", till 6 (15) MSEK vilket var en minskning med 60 procent. Justerat för valutakursförändringar var minskningen 64 procent. "Övrigt" utgörs huvudsakligen av icke-strategiska kampanjaffärer och har minskat kraftigt.

EBITDA uppgick till 0,6 (1,2) MSEK och EBITDA-nivån bibehölls genom reducerade kostnader.

Koncernledning och supportfunktioner

Kostnader för koncernledning och supportfunktioner under första kvartalet 2015 uppgick till 32 (34) MSEK, en minskning med 8 procent eller 10 procent justerat för valutakursförändringar.

Nettoomsättning performance marketing (MSEK) EBITDA-MARGINAL (%)



Segment och marknadsenheter

MSEK	Jan-mar 2015	Jan-mar 2014	Helår 2014
Nettoomsättning			
DACH	50	60	201
France & Benelux	102	117	416
North	79	81	330
South	44	51	194
UK & Ireland	134	108	509
Affiliate	409	417	1 650
Technology	17	14	51
Total Performance Marketing	426	431	1 701
Other	6	15	32
Total Nettoomsättning	432	445	1 733
EBITDA			
DACH	3	6	17
France & Benelux	4	9	25
North	5	8	37
South	1	4	13
UK & Ireland	7	7	31
Affiliate	21	34	124
Technology	7	11	35
Total Performance Marketing	28	45	159
Other	1	1	-8
Koncernledning och supportfunktioner	-32	-34	-132
Total EBITDA	-4	12	20
Avskrivning och nedskrivning	-6	-5	-83
Rörelseresultat enligt koncernens resultaträkning	-10	7	-63
EBITDA/Nettoomsättning, %			
DACH	7	10	8
France & Benelux	4	8	6
North	7	10	11
South	3	8	7
UK & Ireland	5	7	6
Affiliate	5	8	7
Technology	41	76	70
Total Performance Marketing	6	10	9
Other	10	8	-24
Total EBITDA-marginal	-1	3	1

Kassaflöde

Kassaflödet från den löpande verksamheten, före förändringar av rörelsekapital, uppgick till -8 (7) MSEK under första kvartalet 2015 och avsåg EBITDA med avdrag för betald skatt och ränta samt icke kassaflödespåverkande poster. Förändringen av rörelsekapitalet var 9 (-83) MSEK.

Kassaflödet från den löpande verksamheten, före förändringar av rörelsekapital, under de sista tolv månaderna var -10 MSEK. Kassaflödet relaterat till rörelsekapitalet under samma period uppgick till -24 MSEK. Huvudsakliga faktorer som förklarade den negativa rörelsekapitalutvecklingen under de senaste tolv månaderna var utbetalningar av förändringsrelaterade poster om -12 MSEK samt att icke allokerade kundinbetalningar minskade med -10 MSEK, tack vare förbättrade administrativa rutiner.

Kundinbetalningar måste helt och hållet kunna matchas mot sin respektive fordran innan betalning till Publishers sker.

Nettoinvesteringar i materiella och immateriella anläggningstillgångar (CAPEX) var -12 (-4) MSEK under första kvartalet. Dessa investeringar inkluderade en renovering av nya lokaler i London om 3 MSEK, resterande del avsåg främst ökade investeringar i produktutveckling relaterat till den nya strategin. Nettoinvesteringar i aktier och andelar uppgick till -3 MSEK och var hänförligt till förvärvet av Adnologies GmbH.

Nettokassan under de senaste tolv månaderna minskade med 65 MSEK till 119 MSEK. Detta förklarades främst av ovan nämnda rörelsekapitalutveckling om -24 MSEK, investeringar i materiella och immateriella anläggningstillgångar (CAPEX) om -25 MSEK samt en utdelning om -11 MSEK.

Tradedoubler har investerat betydande delar av likviden från obligationslånet, som gavs ut i december 2013, i räntebärande finansiella instrument. Vid utgången av första kvartalet 2015 var 200 (256) MSEK placerade i räntebärande finansiella instrument. Nettoinvesteringar i kortfristiga finansiella placeringar uppgick till 61 (-52) MSEK under kvartalet och påverkade kassaflödet positivt med samma belopp. Kassaflödet uppgick till 47 (-131) MSEK.

Finansiell ställning

Likvida medel vid utgången av första kvartalet 2015 var 165 (173) MSEK och påverkades av omräkningsdifferenser om 0 (0) MSEK. Därutöver var 200 (256) MSEK placerade i räntebärande finansiella instrument. Summan av likvida medel och räntebärande finansiella instrument uppgick således till 365 (429) MSEK. Räntebärande skulder uppgick till 246 (245) MSEK och avsåg till fullo det femåriga icke säkerställda obligationslånet, vilket upptogs under fjärde kvartalet 2013 och förfaller i sin helhet under fjärde kvartalet 2018. Nettokassan uppgick till 119 (184) MSEK vid utgången av första kvartalet 2015.

Koncernens eget kapital uppgick till 434 (512) MSEK vid utgången av första kvartalet 2015. Avkastning på eget kapital var -20,4 (0,7) procent och soliditeten var 35,3 (37,5) procent.

Säsongsvariationer

Tradedoublers verksamhet, framförallt inom Performance Marketing, varierar med utvecklingen inom e-handel och online-baserad annonsering. Det föreligger säsongsvariationer, särskilt inom e-handel. Högst är aktiviteten inför julhelgen, vilket medför att det fjärde kvartalet normalt är Tradedoublers starkaste.

Moderbolaget

Moderbolagets nettoomsättning uppgick under första kvartalet 2015 till 18 (30) MSEK. Intäkterna bestod främst av licensintäkter. Rörelseresultatet (EBIT) var -14 (-4) MSEK under första kvartalet.

Finansiella intäkter och kostnader uppgick till -2 (-1) MSEK under första kvartalet. Förändrade valutakurser påverkade kvartalet med -1 (-1) MSEK och resultat efter skatt uppgick till -13 (-4) MSEK.

Moderbolagets fordringar på koncernbolag uppgick vid utgången av kvartalet till 141 (106) MSEK, varav inga (0) var långfristiga. Moderbolagets skulder till koncernbolag uppgick till 210 (151) MSEK, varav inga (0) var långfristiga. Likvida medel uppgick till 97 (84) MSEK.

Under fjärde kvartalet 2013 upptog moderbolaget ett obligationslån med ett nominellt värde om 250 MSEK. Erhållen likvid från obligationslånet samt överskottslikviditet har placerats i kortfristiga placeringar och företagscertifikat. Kortfristiga företagscertifikat ingår i likvida medel.

Uppskjuten skattefordran uppgick vid utgången av kvartalet till 42 (29) MSEK. Denna avsåg i huvudsak underskottsavdrag om 23 MSEK samt uppskjuten skattefordran hänförlig till tidigare koncerninterna lån om 14 MSEK. För mer information, se not K2 hänförlig till koncernens bokslut i årsredovisningen 2014.

Medarbetare

Vid utgången av första kvartalet 2015 hade Tradedoubler motsvarande 345 (367) årsverk (FTE), vilket inkluderar tillsvidare och temporärt anställda samt inhyrda medarbetare. Utgifter för anställda och konsulter som kapitaliserats är inte inkluderade i siffran över antal årsverk.

Väsentliga händelser under kvartalet

Bertil Lundell anställdes som ny Chief Technical Officer (CTO) och har sedan tidigare stor erfarenhet som utvecklare och av att leda och förbättra produktutvecklingsprocesser. Bertil var tidigare VP Engineering på Orc Group Stockholm där han hade ett övergripande ansvar för produktutvecklingen. I och med rekryteringen av Bertil är alla positioner i Tradedoublers ledningsgrupp tillsatta.

Tradedoubler slutförde sin nordiska regionala struktur och stängde sitt kontor i Norge med begränsade nedläggningskostnader. Antalet norska medarbetare uppgick till sju. Stora norska kunder kommer att bearbetas av ett team specialister inom Performance Marketing i Stockholm. Kristoffer Klockare fortsätter i sin roll som regionchef för Norden.

Det tyska teknikföretaget Adnologies förvärvades som ett led i den nya strategin. Företaget hade 15 anställda vid förvärvet. Under 2014 uppgick företagets årliga intäkter till 2,25 MEUR. Adnologies grundades 2006 och har sitt huvudkontor i Hamburg. Investeringen samt övriga utgifter i samband med förvärvet liksom effekten på resultatet under det första kvartalet var begränsade.

Det franska mediaföretaget Reworld Media S.A., med omfattande erfarenhet inom digital marknadsföring och e-commerce, förvärvade 19,1 procent av bolagets utestående aktier främst från Monterro 1A AB och blev därmed största ägare i Tradedoubler.

Risker och osäkerhetsfaktorer

Tradedoubler indelar risker i marknadsrelaterade risker, operativa risker, finansiella risker och legala risker. Dessa risker finns beskrivna på sidan 9 i årsredovisningen 2014.

Kritiska uppskattningar och bedömningar

För information avseende kritiska uppskattningar och bedömningar i Tradedoublers bokslut se not K2 i årsredovisningen 2014. Inga händelser har inträffat sedan årsredovisningen 2014 som skulle kunna påverka aktuella kritiska uppskattningar och bedömningar.

Redovisningsprinciper

Denna årsrapport är upprättad i enlighet med IAS 34, Delårsrapportering och Årsredovisningslagen.

Klassificeringen av finansiella tillgångar och skulder är i princip samma som den 31 december 2014, kortfristiga placeringar är värderade till verkligt värde och finansiella skulder till upplupet anskaffningsvärde. Inga nya eller ändrade standarder har tillämpats 2015.

För information om tillämpade redovisningsprinciper hänvisas till årsredovisningen 2014.

Aktien

Totalt antal aktier vid utgången av det första kvartalet 2015 var 42 332 449, varav 475 000 fanns i eget förvar. Genomsnittligt antal utestående aktier var 42 332 449.

Resultat per aktie, före och efter utspädning, uppgick till -0,23 (0,10) SEK under första kvartalet. Eget kapital per aktie var vid utgången av det första kvartalet 10,3 (12,1) SEK.

Aktiekursen stängde på 7,55 SEK den sista handelsdagen första kvartalet 2015, vilket var lägre än vid årsskiftet 2014/2015 då aktiekursen stängde på 10,25 SEK.

Långsiktiga finansiella mål

Styrelsens långsiktiga finansiella mål är att nettoomsättningen ska öka med mer än 5 procent årligen i lokal valuta och att EBITDA dividerat med bruttoreultat ska överskrida 20 procent över en konjunkturcykel.

Presentation av delårsrapport

Delårsrapporten presenteras under en telekonferens den 5 maj 2015 kl.10:00. Presentationen hålls på engelska och kan följas via websändning som finns tillgänglig på webbsidan:

<http://financials.tradedoubler.com/sv/investorrelations>

samt per telefon:

Sverige	+46 8 566 427 01
Storbritannien	+44 203 428 14 06
USA	+1 855 753 22 36

Presentationmaterial publiceras samtidigt som delårsrapporten.

Årsredovisning

Årsredovisning 2014 finns tillgänglig på bolagets hemsida. Aktieägare som vill erhålla årsredovisning per post ombuds kontakta Tradedoubler på ir@tradedoubler.com eller Sonia Rosén på telefon 08-405 08 00.

Finansiell information

Delårsrapport jan - jun 2015	23 juli 2015
Delårsrapport jan - sep 2015	12 november 2015
Bokslutskommuniké 2015	5 februari 2016

Kontaktinformation

Matthias Stadelmeyer, VD och koncernchef, telefon +46 8 405 08 00

Tomas Ljunglöf, CFO, telefon +46 8 405 08 00

E-post: ir@tradedoubler.com

Engelsk version

Denna rapport har upprättats i både en svensk och en engelsk version. Vid skillnader mellan de två ska den svenska versionen gälla.

Övrig information

Denna information är sådan som Tradedoubler ska offentliggöra enligt lagen om värdepappersmarknaden. Informationen lämnas för offentliggörande den 5 maj 2015 kl. 08.00 CET.

Sifferuppgifter inom parentes avser motsvarande period 2014 om inget annat anges. Avrundningsdifferenser kan förekomma.

Granskning

Denna bokslutskommuniké har inte granskats av bolagets revisorer Ernst & Young AB.

Stockholm den 5 maj 2015

Matthias Stadelmeyer

VD och koncernchef

Resultaträkning - Koncernen

KSEK	Jan-mar 2015	Jan-mar 2014	Helår 2014
Nettoomsättning	432 025	445 267	1 732 649
Kostnad för sålda varor	-342 025	-344 005	-1 355 589
Bruttoresultat	90 000	101 262	377 060
Försäljningskostnader	-52 605	-55 550	-217 119
Administrationskostnader	-37 291	-29 628	-119 221
Utvecklingskostnader	-9 896	-9 230	-44 075
Nedskrivning goodwill	-	-	-59 993
Rörelseresultat	-9 793	6 854	-63 347
Finansiella intäkter och kostnader	-2 086	-291	-19 332
Resultat före skatt	-11 879	6 563	-82 679
Skatt	1 950	-2 431	335
Resultat efter skatt	-9 929	4 132	-82 344

Allt resultat tillkommer moderbolagets aktieägare.

Rapport över totalresultat - Koncernen

KSEK	Jan-mar 2015	Jan-mar 2014	Helår 2014
Resultat efter skatt	-9 929	4 132	-82 344
Övrigt totalresultat			
<i>Poster som kommer omklassificeras till resultatet</i>			
Omräkningsdifferenser, netto efter skatt	2 680	1 178	26 992
Summa totalresultat	-7 249	5 310	-55 352
<i>Totalresultat hänförligt till:</i>			
Moderbolagets aktieägare	-7 249	5 310	-55 352

Resultat per aktie

SEK	Jan-mar 2015	Jan-mar 2014	Helår 2014
Resultat per aktie för kvarvarande verksamhet	-0,23	0,10	-1,95
Antal aktier			
Vägt genomsnitt	42 332 449	42 332 449	42 332 449

Ovanstående resultat per aktie gäller både före och efter utspädning.

Nyckeltal - Koncernen

	Jan-mar 2015	Jan-mar 2014	Helår 2014
Bruttoresultat (GP) / nettoomsättning (%)	20,8	22,7	21,8
EBITDA / nettoomsättning (%)	-0,8	2,7	1,1
EBITDA / bruttoresultat (GP) (%)	-3,9	11,9	5,2
Soliditet (%)	35,3	37,5	34,5
Avkastning på eget kapital de senaste 12 månaderna (%)	-20,4	0,7	-17,4
Genomsnittligt antal årsverk	346	389	371
Avkastning på sysselsatt kapital de senaste 12 månaderna (%)	-10,3	3,3	-7,8
Rörelsekapital vid slutet av perioden (MSEK)	-144	-143	-131
Kassaflöde från löpande verksamhet per aktie, SEK	0,0	-1,8	-2,6
Eget kapital per aktie, SEK	10,3	12,1	10,4
Börskurs vid periodens slut, SEK	7,6	16,9	10,3

Rapport över finansiell ställning - Koncernen

KSEK	31 mar 2015	31 mar 2014	31 dec 2014
Tillgångar			
Anläggningstillgångar			
Goodwill	324 786	363 604	323 682
Immateriella anläggningstillgångar	63 448	60 676	57 603
Materiella anläggningstillgångar	7 839	5 060	3 667
Finansiella anläggningstillgångar	5 691	4 207	5 510
Uppskjutna skattefordringar	51 805	40 607	48 186
Summa anläggningstillgångar	453 570	474 154	438 647
Kundfordringar	365 279	420 971	421 753
Skattefordringar	15 274	13 345	19 030
Övriga fordringar, förutbetalda kostnader och upplupna intäkter	35 642	27 386	33 821
Kortfristiga placeringar	200 357	255 820	255 259
Likvida medel	165 078	173 366	116 747
Summa omsättningstillgångar	781 630	890 888	846 610
Summa tillgångar	1 235 199	1 365 042	1 285 257
Eget kapital och skulder			
Eget kapital	434 092	511 917	441 341
Uppskjutna skatteskulder	7 069	4 597	6 974
Övriga avsättningar	1 362	1 137	1 138
Obligationslån	245 949	244 859	245 676
Summa långfristiga skulder	254 380	250 593	253 788
Leverantörsskulder	14 387	14 620	12 142
Kortfristiga skulder till publishers	343 381	399 448	371 925
Skatteskulder	1 570	10 700	3 727
Övriga skulder, upplupna kostnader och förutbetalda intäkter	187 388	177 764	202 334
Summa kortfristiga skulder	546 727	602 532	590 128
Summa eget kapital och skulder	1 235 199	1 365 042	1 285 257

Rapport över förändringar i eget kapital - Koncernen

KSEK	Jan-mar 2015	Jan-mar 2014	Helår 2014
Ingående balans	441 341	506 535	506 535
Totalresultat hänförligt till kvarvarande verksamhet	-7 249	5 310	-55 352
Aktierelaterade ersättningar som regleras med egetkapitalinstrument	-	71	741
Återköp av egna aktier	-	-	-
Utdelning	-	-	-10 583
Utgående balans	434 092	511 917	441 341

Allt kapital tillkommer moderbolagets aktieägare.

Kassaflödesanalys - Koncernen

KSEK	Jan-mar 2015	Jan-mar 2014	Helår 2014
<i>Den löpande verksamheten</i>			
Resultat före skatt för kvarvarande verksamhet	-11 879	6 563	-82 679
Justeringar för poster som inte ingår i kassaflödet	4 310	2 997	99 637
Betald skatt	8	-2 239	-11 851
Kassaflöde från den löpande verksamheten före förändringar av rörelsekapital	-7 561	7 321	5 107
Förändring av rörelsekapital	9 150	-82 577	-115 404
Kassaflöde från den löpande verksamheten	1 589	-75 256	-110 297
<i>Investeringsverksamheten</i>			
Nettoinvesteringar i immateriella anläggningstillgångar	-8 542	-4 120	-16 642
Nettoinvesteringar i materiella anläggningstillgångar	-3 383	-53	-692
Nettoinvesteringar i finansiella anläggningstillgångar	0	25	-899
Nettoinvesteringar i aktier och andelar	-2 842	0	-1 521
Nettoinvesteringar i kortfristiga placeringar	60 539	-51 965	-53 205
Kassaflöde från investeringsverksamheten	45 772	-56 113	-72 959
<i>Finansieringsverksamheten</i>			
Externa lån	0	0	0
Återköp egna aktier	0	0	0
Utbetald utdelning	0	0	-10 583
Kassaflöde från finansieringsverksamheten	0	0	-10 583
Periodens kassaflöde	47 360	-131 369	-193 839
Likvida medel vid periodens början	116 747	304 662	304 662
Valutakursdifferenser i likvida medel	971	73	5 924
Likvida medel vid periodens slut	165 078	173 366	116 747
<i>Justeringar för poster som inte ingår i kassaflödet</i>			
Avskrivningar och nedskrivningar	5 801	5 215	83 039
Övrigt	-1 491	-2 218	16 598
Summa ej kassapåverkande poster	4 310	2 997	99 637

Resultaträkning - Moderbolaget

KSEK	Jan-mar 2015	Jan-mar 2014	Helår 2014
Nettoomsättning	17 876	29 832	113 141
Kostnad för sålda varor	-1 453	-1 987	-6 779
Bruttoresultat	16 423	27 845	106 361
Försäljningskostnader	-5	-1 104	-2 619
Administrationskostnader	-24 910	-24 875	-104 292
Utvecklingskostnader	-5 630	-6 136	-28 935
Rörelseresultat	-14 122	-4 270	-29 484
Finansiella intäkter och kostnader	-2 377	-642	-532
Resultat före skatt	-16 499	-4 912	-30 017
Skatt	3 743	1 048	9 789
Resultat efter skatt	-12 756	-3 863	-20 228

Balansräkning - Moderbolaget

KSEK	31 mar 2015	31 mar 2014	31 dec 2014
Tillgångar			
Immateriella anläggningstillgångar	60 699	60 525	57 592
Materiella anläggningstillgångar	488	795	540
Finansiella anläggningstillgångar	161 888	160 881	158 700
Uppskjuten skattefordran	41 853	29 369	38 110
Summa anläggningstillgångar	264 929	251 571	254 942
Kundfordringar	7 729	4 581	5 615
Fordringar på koncernbolag	141 383	105 550	86 646
Skattefordringar	559	990	1 067
Övriga fordringar, förutbetalda kostnader och upplupna intäkter	14 092	11 900	9 451
Kortfristiga placeringar	200 357	255 820	255 259
Likvida medel	96 622	83 980	58 980
Summa omsättningstillgångar	460 743	462 820	417 018
Summa tillgångar	725 672	714 390	671 960
Eget kapital och skulder			
Eget kapital	173 604	212 597	186 360
Obligationslån	245 949	244 859	245 676
Leverantörsskulder	7 825	9 199	8 163
Skulder till koncernbolag	209 764	150 799	130 391
Övriga skulder, upplupna kostnader och förutbetalda intäkter	88 530	96 936	101 369
Summa kortfristiga skulder	552 067	501 793	485 599
Summa eget kapital och skulder	725 672	714 390	671 960

Ställda säkerheter och eventalförpliktelser

KSEK	31 mar 2015	31 mar 2014	31 dec 2014
Koncernen			
Pantsatta tillgångar			
Hysesdepositioner	7 485	5 737	7 569
Eventalförpliktelser	none	none	none
Moderbolaget			
Pantsatta tillgångar			
Hysesdepositioner	1 530	1 530	1 530
Eventalförpliktelser	1 002	2 970	1 048

Kvartalssammanställning Resultaträkning - Koncernen

KSEK	Jan-mar 2015	Okt-dec 2014	Jul-sep 2014	Apr-jun 2014	Jan-mar 2014	Okt-dec 2013	Jul-sep 2013	Apr-jun 2013
Nettoomsättning	432 025	452 488	424 096	410 798	445 267	504 323	478 835	490 318
Kostnad för sålda varor	-342 025	-366 289	-325 147	-320 147	-344 005	-389 640	-371 637	-376 367
Bruttoresultat	90 000	86 199	98 949	90 651	101 262	114 683	107 198	113 951
Omkostnader	-99 793	-154 900	-86 348	-104 752	-94 407	-136 830	-91 735	-98 674
Rörelseresultat	-9 793	-68 701	12 601	-14 102	6 854	-22 147	15 463	15 277
Finansiella intäkter och kostnader	-2 086	-9 653	-4 950	-4 437	-291	-3 474	1 074	-3 700
Resultat före skatt	-11 879	-78 354	7 651	-18 539	6 563	-25 620	16 537	11 577
Skatt	1 950	2 451	-2 415	2 730	-2 431	5 229	-4 011	-4 348
Resultat efter skatt	-9 929	-75 903	5 236	-15 809	4 132	-20 392	12 525	7 229

Rapport över finansiell ställning - Koncernen

KSEK	31 mar 2015	31 dec 2014	30 sep 2014	30 jun 2014	31 mar 2014	31 dec 2013	30 sep 2013	30 jun 2013
Tillgångar								
Immateriella anläggningstillgångar	388 234	381 284	432 998	433 514	424 280	423 569	420 936	420 267
Övriga anläggningstillgångar	65 335	57 362	53 793	53 366	49 875	50 263	42 673	45 682
Övriga omsättningstillgångar	411 370	474 604	402 006	422 903	461 703	488 630	517 463	503 181
Kortfristiga placeringar	200 357	255 259	250 203	252 768	255 820	201 794	0	0
Likvida medel	165 078	116 747	159 870	127 651	173 366	304 662	186 303	166 592
Summa tillgångar	1 230 374	1 285 257	1 298 870	1 290 202	1 365 042	1 468 917	1 167 375	1 135 723
Eget kapital och skulder								
Eget kapital	434 092	441 341	507 181	499 570	511 917	506 535	513 107	503 439
Långfristiga icke räntebärande skulder	8 431	8 112	7 423	5 620	5 734	5 542	5 441	5 605
Långfristiga räntebärande skulder	245 949	245 676	245 404	245 131	244 859	244 586	0	0
Kortfristiga icke räntebärande skulder	541 902	590 128	538 863	539 881	602 532	712 254	648 826	626 680
Summa eget kapital och skulder	1 230 374	1 285 257	1 298 870	1 290 202	1 365 042	1 468 917	1 167 375	1 135 723

Kassaflödesanalys - Koncernen

KSEK	Jan-mar 2015	Okt-dec 2014	Jul-sep 2014	Apr-jun 2014	Jan-mar 2014	Okt-dec 2013	Jul-sep 2013	Apr-jun 2013
<i>Den löpande verksamheten</i>								
Resultat före skatt	-11 879	-78 354	7 651	-18 539	6 563	-25 620	16 537	11 577
Justeringar för poster som inte ingår i kassaflödet	4 310	82 849	-2 003	15 794	2 997	39 648	4 861	7 145
Betald skatt	8	-3 988	-1 857	-3 767	-2 239	-4 694	-3 563	2 612
Kassaflöde från förändringar av rörelsekapital	9 150	-22 416	26 475	-36 886	-82 577	64 894	11 571	-4 180
Kassaflöde från den löpande verksamheten	1 589	-21 909	30 266	-43 398	-75 256	74 228	29 406	17 154
Kassaflöde från investeringsverksamheten	45 772	-15 085	-2 346	585	-56 113	-210 651	-6 765	-8 617
Kassaflöde från finansieringsverksamheten	0	0	0	-10 583	0	244 586	0	-6 071
Periodens kassaflöde	47 360	-36 994	27 920	-53 396	-131 369	108 163	22 641	2 466
Likvida medel vid periodens början	116 747	159 870	127 651	173 366	304 662	186 303	166 592	150 302
Valutakursdifferenser i likvida medel	971	-6 129	4 299	7 682	73	10 196	-2 930	13 825
Likvida medel vid periodens slut	165 078	116 747	159 870	127 651	173 366	304 662	186 303	166 592

Nyckeltal - Koncernen

	Jan-mar 2015	Okt-dec 2014	Jul-sep 2014	Apr-jun 2014	Jan-mar 2014	Okt-dec 2013	Jul-sep 2013	Apr-jun 2013
Bruttoresultat (GP) / nettoomsättning (%)	20,8	19,1	23,3	22,1	22,7	22,7	22,4	23,2
EBITDA / nettoomsättning (%)	-0,8	-0,4	4,3	-2,1	2,7	-1,2	4,3	4,0
EBITDA / bruttoresultat (GP) (%)	-3,9	-2,1	18,4	-9,7	11,9	-5,2	19,2	17,4
Soliditet (%)	35,3	34,5	39,0	38,7	37,5	34,5	44,0	44,3
Avkastning på eget kapital, senaste 12 månaderna (%)	-20,4	-17,4	-5,3	-3,9	0,7	2,3	6,5	1,9
Genomsnittligt antal årsverk	346	358	362	374	389	454	455	470
Avkastning på sysselsatt kapital, senaste 12 månaderna (%)	-10,3	-7,8	-1,2	-1,0	3,3	3,8	8,8	4,1
Rörelsekapital vid slutet av perioden (MSEK)	-144	-131	-142	-123	-143	-227	-133	-123
Kassaflöde från den löpande verksamheten per aktie, SEK	0,0	-0,5	0,7	-1,0	-1,8	1,8	0,7	0,4
Eget kapital per aktie, SEK	10,3	10,4	12,0	11,8	12,1	12,0	12,1	11,9
Börskurs vid periodens slut, SEK	7,6	10,3	8,8	11,9	16,9	18,7	21,0	17,1

Segment

MSEK	Jan-mar 2015	Oct-dec 2014	Jul-sep 2014	Apr-jun 2014	Jan-mar 2014	Okt-dec 2013	Jul-sep 2013	Apr-jun 2013
DACH								
Nettoomsättning	50,5	48,8	46,5	45,3	60,3	62,7	61,7	66,2
EBITDA	3,3	3,4	4,4	3,0	6,2	4,1	6,9	8,0
France & Benelux								
Nettoomsättning	101,8	104,7	93,4	101,5	116,6	124,0	109,0	119,9
EBITDA	4,0	3,2	6,9	6,3	9,0	8,2	8,7	11,5
North								
Nettoomsättning	79,1	94,9	79,9	74,5	80,9	94,4	83,5	81,8
EBITDA	5,3	13,5	8,7	6,9	7,9	3,3	9,3	8,0
South								
Nettoomsättning	44,1	46,9	51,8	44,2	50,6	56,2	64,1	60,0
EBITDA	1,2	1,6	5,0	2,5	3,9	2,3	6,6	6,3
UK & Ireland								
Nettoomsättning	134,0	147,1	133,5	120,8	108,0	127,5	123,8	120,0
EBITDA	6,9	9,6	7,9	6,3	7,3	8,9	9,1	9,0
Technology								
Nettoomsättning	16,8	11,2	12,3	12,9	14,1	15,1	14,9	14,9
EBITDA	6,8	6,8	8,7	9,2	10,8	8,4	11,5	11,4
Other								
Nettoomsättning	5,8	-1,1	6,7	11,5	14,7	24,5	21,9	27,5
EBITDA	0,6	-9,6	0,2	0,6	1,2	1,8	0,8	2,3
Koncernledning och supportfunktioner								
Nettoomsättning	-	-	-	-	-	-	-	-
EBITDA	-31,6	-30,3	-23,6	-43,5	-34,2	-43,0	-32,3	-36,9
Totalt								
Nettoomsättning	432,0	452,5	424,1	410,8	445,3	504,3	478,8	490,3
EBITDA	-3,5	-1,8	18,2	-8,8	12,1	-6,0	20,6	19,8

Nyckeltals-definitioner

Aktiekurs/eget kapital

Aktiens pris dividerat med eget kapital per aktie.

Andel riskbärande kapital

Summan av eget kapital, minoritets-intressen, aktieägarlån och uppskjuten skatte-skuld dividerat med totala tillgångar.

Aktiv publisher

En publisher som under den senaste månaden genererat en mätbar transaktion i Tradedoublers nätverk.

Avkastning på eget kapital

Periodens resultat i procent av genomsnittligt eget kapital beräknat som ingående plus utgående eget kapital dividerat med två.

Avkastning på sysselsatt kapital

Rörelseresultat plus ränteintäkter i procent av genomsnittligt sysselsatt kapital beräknat som ingående plus utgående sysselsatt kapital dividerat med två.

EBITDA

EBITDA är resultat före skatt, finansnetto och avskrivningar och nedskrivningar.

EBITDA-marginal

EBITDA i procent av omsättningen.

Nettomarginal

Resultat efter skatt i procent av omsättningen.

P/E-tal

Aktiens pris dividerat med årets resultat per aktie.

Resultat per aktie

Årets resultat dividerat med genomsnittligt antal aktier.

Resultat per aktie efter full utspädning

Årets resultat dividerat med genomsnittligt antal aktier räknat efter full utspädning.

Rörelsekapital

Omsättningstillgångar exklusive likvida medel och kortsiktiga placeringar minus kortfristiga skulder.

Rörelsemarginal

Rörelseresultat i procent av omsättningen.

Soliditet

Eget kapital i procent av balansomslutningen.

Sysselsatt kapital

Summa tillgångar minus kortfristiga och långfristiga icke räntebärande skulder inklusive uppskjuten skatteskuld.