

Minskad nettoomsättning, delvis kompenserad av lägre kostnader

FÖRSTA KVARTALET JANUARI - MARS 2014

- Nettoomsättningen uppgick till 445 (528) MSEK, en nedgång med 16 procent jämfört med första kvartalet 2013, justerat för valutakursförändringar var nedgången 19 procent.
- Nästan hälften av intäktsminskningen jämfört med första kvartalet 2013 berodde på följande tidigare kommunicerade faktorer; lägre intäkter från två större paneuropeiska kunder, nedgången i Frankrike till stor del relaterad till den marknadsspecifika minskningen av e-mailkanalen, en nedgång av nettoomsättningen inom icke-kärnverksamheten samt marknader där kontor nyligen stängts.
- Bruttomarginalen var 22,7 (22,6) procent och bruttoresultatet uppgick till 101 (119) MSEK, en minskning med 15 procent. Justerat för valutakursförändringar var minskningen 18 procent. Bruttovinsten från de ovan nämnda paneuropeiska kunderna upphörde under slutet av delårsperioden. Bruttoresultat hänförligt till dem uppgick till 5 MSEK under kvartalet.
- Rörelsekostnaderna minskade med 11 MSEK jämfört med samma kvartal ifjol och uppgick till 89 (100) MSEK. Minskningen var primärt en effekt av den betydande reduktionen av antalet medarbetare till 367 (476), främst ett resultat av omstruktureringsprogrammet som annonserades i slutet av förra året.
- EBITDA uppgick till 12 (19) MSEK, reducerade kostnader kompenserade för drygt hälften av minskningen av bruttovinsten.
- Kassaflödet från den operativa verksamheten uppgick till -75 (5) MSEK. Utvecklingen under kvartalet förklaras av en normalisering av rörelsekapitalet.
- Resultat per aktie, före och efter utspädning, uppgick till 0,10 (0,28) SEK.
- Richard Julin utsågs till den nya befattningen Chief Revenue Officer och Tomas Ljunglöf utsågs till ny CFO.

HÄNDELSER EFTER BALANSDAGEN

- Matthias Stadelmeyer har utsetts till tillförordnad VD och koncernchef för Tradedoubler under rekryteringsprocessen av en permanent efterträdare till Rob Wilson som entledigades från sin tjänst i april.

FINANSIELL ÖVERSIKT, MSEK	Jan-mar	Jan-mar	Förändr % ²	Helår
	2014	2013		2013
Nettoomsättning	445	528	-19%	2 001
Bruttoresultat	101	119	-18%	455
<i>Bruttomarginal</i>	22,7%	22,6%		22,7%
Rörelsekostnader före avskrivningar och nedskrivningar	-89	-100	-14%	-402
Rörelseresultat före avskrivningar och nedskrivningar (EBITDA)	12	19	-42%	53
<i>EBITDA-marginal</i>	3%	4%		3%
Rörelseresultat (EBIT)	7	15	-58%	24
Nettoinvesteringar i anläggningstillgångar	-4	-9		-32
Kassaflöde från den löpande verksamheten	-75	5		126
Kortfristiga placeringar och likvida medel, vid periodens utgång	429	150		506
Nettokassa ¹ , vid periodens utgång	184	150		262

¹Kortfristiga placeringar och likvida medel minus räntebärande skulder

²Procentuella förändringar är justerade för valutaförändringar

TF VD MATTHIAS STADELMEYERS KOMMENTAR TILL RAPPORTEN FÖR FÖRSTA KVARTALET 2014

”Tradedoubler visar en fortsatt minskning av nettoomsättningen under det första kvartalet medan den totala marknaden redovisade ökade intäkter. Kostnadsminskningen förklaras av omstruktureringsprogrammet som lanserades vid årsskiftet. Genomförandet har gått enligt plan och förväntas fortfarande minska rörelsekostnaderna med 55 MSEK på årsbasis, med fullt genomslag från och med andra halvåret av 2014.

Bolagets kortsiktiga fokus är att förbättra intäktstutvecklingen och den operationella effektiviteten. Ett flertal projekt har redan påbörjats i syfte att strömlinjeforma de interna processerna, frigöra tid för att öka de kundinriktade aktiviteterna och ytterligare förbättra effektiviteten i verksamheten. Jag ser en fortsatt betydande förbättringspotential.

Jag är stolt över att nyligen ha blivit utsedd till tillförordnad VD. Vår solida finansiella ställning, våra aktiva ägare, engagerade medarbetare, vårt starka produktbudande samt stora paneuropeiska nätverk av annonsörer och publishers ger oss en bra bas att utgå ifrån för att öka vår marknadsandel och vända den negativa omsättningstrenden.”

TRADEDOUBLER I KORTHET: Tradedoubler är ett ledande europeiskt bolag inom prestationsbaserad marknadsföring. Bolaget implementerar kampanjer för över 2 000 annonsörer via sitt nätverk av mer än 130 000 publishers i över 30 länder. Under 2013 genererade bolaget 27 mdkr inkrementell omsättning för sina klienter. Genom att arbeta med Tradedoublers avancerade tekniska plattform väljer publishers annonser och placerar dem på sina hemsidor. Dessa annonser driver trafik tillbaka till annonsörens webbsidor och om det resulterar i en önskad transaktion erhåller publishern en ersättning från annonsören. Tradedoubler får en kommission för varje genomförd transaktion. Affärsmodellen skiljer sig från andra former av online-marknadsföring då annonsören endast betalar för konkreta resultat.

MARKNADS- OCH PRODUKTUTVECKLING

Tradedoublers bedömning av marknaden är densamma som nyligen beskrevs i årsredovisningen för 2013. Kombinationen av ökad onlinebaserad och mobil handel samt digital annonsering indikerar en fortsatt tillväxt för prestationsbaserad marknadsföring i Europa. Tillväxten förväntas dock bli lägre än den nära tvåsiffriga tillväxten för onlinemarknadsföringen som helhet. Marginalpressen förväntas också fortsätta i och med att branschen mognar.

Inom produktutveckling fortsätter Tradedoubler att fokusera på att utveckla sitt unika erbjudande inom såväl affiliate som technology. Under kvartalet har fokus varit att förbättra funktionaliteten inom mobil spårning och användningen av data inom prestationsbaserad marknadsföring.

För ytterligare information hänvisas till Marknads- och produktutvecklingsavsnittet i årsredovisningen för 2013.

KONCERNENS RESULTAT

Koncernens nettoomsättning under det första kvartalet uppgick till 445 (528) MSEK, en nedgång med 16 procent eller med 19 procent justerat för valutakursförändringar. Minskningen jämfört med det första kvartalet 2013 berodde huvudsakligen på de sedan tidigare kommunicerade faktorerna; en nedgång i Frankrike till stor del relaterad till den marknadsspecifika minskningen av e-mailkanalen och den minskade omsättningen från två större pan-europeiska kunder, samt nedskärningar av icke-kärnverksamhet och marknader där kontor nyligen stängts.

Bruttoresultatet under kvartalet uppgick till 101 (119) MSEK, en nedgång med 15 procent. Justerat för valutaförändringar var minskningen 18 procent. Bruttomarginalen ökade till 22,7 (22,6) procent. Bruttovinstgenereringen avseende de ovan nämnda paneuropeiska kunderna upphörde under den senare delen av delårsperioden. Bruttoresultat hänförligt dem var 5 MSEK under kvartalet.

I första kvartalet uppgick rörelsekostnaderna före avskrivningar till 89 (100) MSEK. Omstruktureringsprogrammet som kommunicerades vid slutet av 2013 har fortlöpt som planerat och påverkade kostnaderna för kvartalet positivt. Programmet kommer få full effekt från och med andra halvåret 2014.

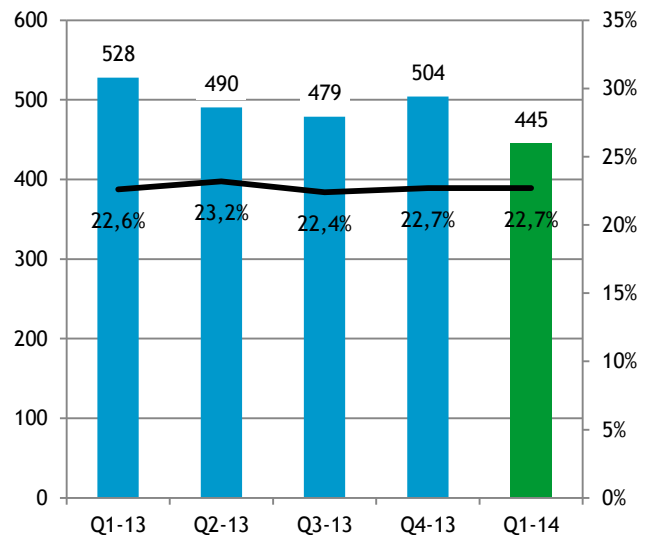
Rörelseresultat före avskrivningar och nedskrivningar (EBITDA) uppgick under kvartalet till 12 (19) MSEK. Avskrivningar, nedskrivningar och minskning av immateriella tillgångar var 5 (4) MSEK och rörelseresultatet (EBIT) uppgick till 7 (15) MSEK.

Finansiella intäkter och kostnader uppgick under kvartalet till -0,3 (2,7) MSEK. Finansiella intäkter och kostnader påverkades positivt av ränteintäkter och en omvärdering av kortfristiga placeringar vilka översteg räntekostnaderna relaterade till obligationslånet. Valutakurseffekter påverkade kvartalet med -0,7 (2,7) MSEK.

Resultat efter skatt uppgick under kvartalet till 4 (12) MSEK. Skatt belastade resultatet med -2,4 (-5,6) MSEK.

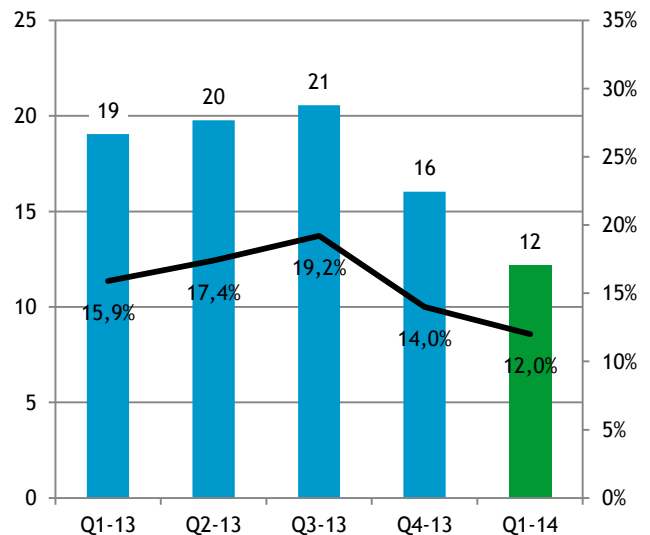
Nettoomsättning (MSEK)

Bruttomarginal (%)



JUSTERAD EBITDA (MSEK)

JUSTERAD EBITDA/BRUTTOVINST (%)



VERKSAMHETSSEGMENT

Performance Marketing

För Tradedoublers kärnverksamhet, Performance Marketing, uppgick nettoomsättningen under kvartalet till 431 (502) MSEK, vilket motsvarade en nedgång med 14 procent. Justerat för valutakursförändringar var minskningen 18 procent. Nettoomsättningen för affiliate minskade med 18 procent medan Technology minskade med 10 procent justerat för valutakursförändringar.

Minskningen inom Affiliate är till stor del hänförlig till minskade volymer från två större pan-europeiska kunder kombinerat med en svag utveckling i Frankrike till stor del relaterad till den betydande minskningen av e-mailkanalen från och med andra kvartalet 2013. Dessutom har stängningen av kontoren i Danmark och Finland påverkat intäkterna negativt.

EBITDA för Performance Marketing uppgick under kvartalet till 45 (58) MSEK. Minskningen i EBITDA beror huvudsakligen på lägre omsättning. Bruttomarginalen för Affiliate var oförändrad jämfört med det första kvartalet 2013 och omstruktureringen som kommunicerades och genomfördes vid årsskiftet kompensade inte för minskningen i nettoförsäljningen. EBITDA för Technology ökade med 2 procent justerat för valutakursförändringar.

Other

Nettoomsättningen inom Tradedoublers icke-kärnverksamhet, Other, uppgick under det första kvartalet till 15 (26) MSEK, vilket var en nedgång med 43 procent. Justerat för valutakursförändringar var minskningen 45 procent. Other består primärt av den icke-strategiska kampanjverksamheten vilken har minskat snabbt.

EBITDA uppgick under kvartalet till 1,2 (-1,2) MSEK. EBITDA-nivån upprätthölls genom kostnadsminskningar.

Koncernledning och supportfunktioner

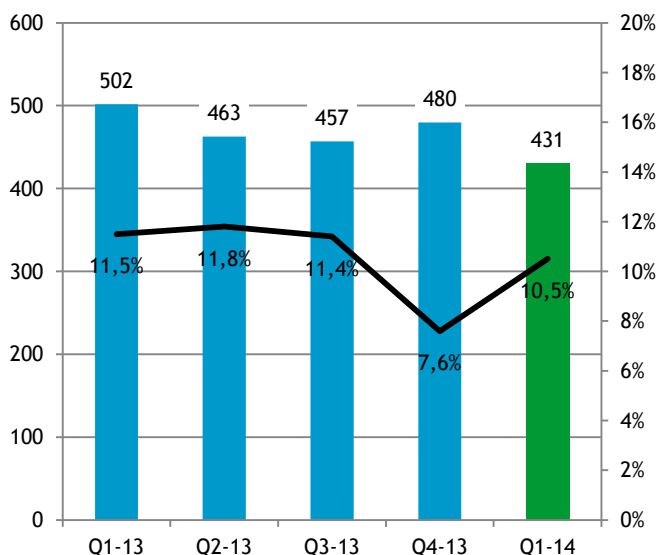
Kostnader för koncernledning och supportfunktioner under det första kvartalet uppgick till 34 (38) MSEK, en reduktion med 9 procent. Kostnaden för koncernledning och supportfunktionerna påverkades positivt av omstruktureringsprogrammet som kommunicerades i slutet av 2013.

Förändrad segmentsrapportering

Från och med den 1 januari 2014 tillämpar Tradedoubler en ny struktur för segmentsrapporteringen. Tradedoubler redovisar de geografiska segmenten inom Affiliate, segmentet Technology, samt Other, som primärt representerar den icke-strategiska kampanjaffären. Med de förändringar som genomförts summerar de geografiska segmenten inom Affiliate tillsammans med Technology till kärnaffären Performance Marketing. Den icke-strategiska kampanjaffären har brutits ut från kärnaffären och redovisas som en del av Other.

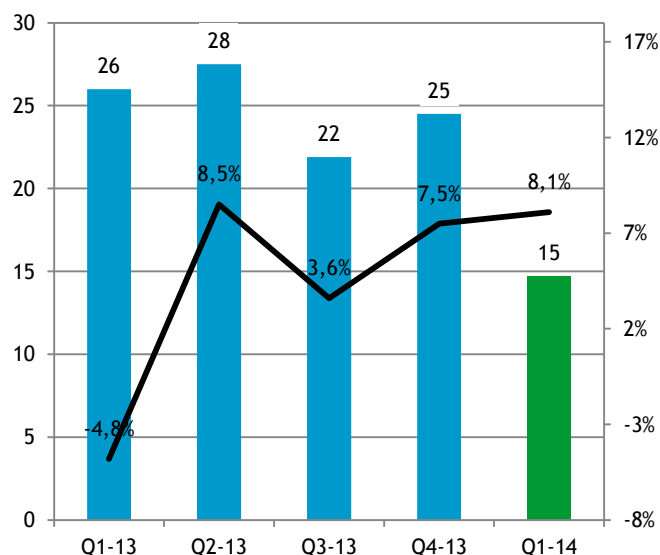
NETTOOMSÄTTNING PERFORMANCE MARKETING (MSEK)

EBITDA-MARGINAL (%)



NETTOOMSÄTTNING OTHER (MSEK)

EBITDA-MARGINAL (%)



Segment och marknadsenheter

MSEK	Jan-mar 2014	Jan-mar 2013	Helår 2013
Nettoomsättning			
DACH	60	72	262
France & Benelux	117	148	500
North	81	84	344
South	51	58	238
UK & Ireland	108	126	497
Affiliate	417	487	1 842
Technology	14	15	60
Total Performance Marketing	431	502	1 902
Other	15	26	100
Total Nettoomsättning	445	528	2 001
EBITDA			
DACH	6	10	29
France & Benelux	9	17	45
North	8	8	29
South	4	7	22
UK & Ireland	7	6	33
Affiliate	34	48	158
Technology	11	10	43
Total Performance Marketing	45	58	201
Other	1	-1	4
Koncernledning och supportfunktioner	-34	-38	-151
Total EBITDA	12	19	53
EBITDA/Nettoomsättning, %			
DACH	10,3	13,9	11,1
France & Benelux	7,7	11,2	9,0
North	9,8	9,7	8,4
South	7,6	12,2	9,4
UK & Ireland	6,8	4,8	6,6
Affiliate	8,2	9,8	8,6
Technology	76,9	67,5	71,6
Total Performance Marketing	10,5	11,5	10,6
Other	8,1	-4,8	3,7
Total EBITDA-marginal	2,7	3,6	2,7

KASSAFLÖDE

Kassaflödet från den löpande verksamheten före förändringar av rörelsekapital uppgick till 7 (15) MSEK under det första kvartalet.

Förändringen av rörelsekapitalet under det första kvartalet uppgick till -82,6 (-10,6) MSEK. En positiv förändring av kundfordringar, publisherskuld samt förskottsbetalningar från kunder bidrog alla till den starkt positiva förändringen av rörelsekapitalet under det fjärde kvartalet. Dessa effekter normaliserades under det första kvartalet, och påverkade således rörelsekapitalet negativt. Kassaflödet från den löpande verksamheten efter förändring av rörelsekapital uppgick till -75 (5) MSEK, jämfört med 74 MSEK under fjärde kvartalet 2013.

Nettoinvesteringar i immateriella anläggningstillgångar uppgick under kvartalet till -4 (-8) MSEK, varav -1,0 (-1,9) MSEK avsåg aktiverade kostnader för egen personal. Dessa investeringar

utgordes främst av förbättringar i produktions- och affärssystem samt produktutveckling.

Tradedoubler har investerat likviden från obligationslånet som gavs ut i december 2013 i räntebärande finansiella instrument. Nettoinvesteringar i kortfristiga tillgångar uppgick till 52 (0) MSEK under kvartalet.

Kassaflödet under kvartalet uppgick till -131 (-4) MSEK.

FINANSIELL STÄLLNING

Likvida medel vid slutet av kvartalet uppgick till 173 (150) MSEK efter justering för omräkningsdifferenser med 0 (-10,0) MSEK.

Räntebärande skulder utgick till 245 (0) MSEK och avsåg till fullo det femåriga icke säkerställda obligationslånet som upptogs under fjärde kvartalet 2013.

Nettoskulden uppgick till 184 (150) MSEK.

Koncernens eget kapital uppgick till 512 (482) MSEK vid utgången av kvartalet. Avkastning på eget kapital för den senaste rullande 12-månadersperioden var 0,7 (-1,5) procent och soliditeten minskade till 37,5 (43,4) procent på grund av emissionen av obligationslånet.

SÄSONGSVARIATIONER

Tradedoublers verksamhet, framförallt inom Performance Marketing, varierar med utvecklingen inom e-handel och online-baserad annonsering. Det föreligger säsongsvariationer, särskilt inom e-handel. Högst är aktiviteten inför julhelgen, vilket medför att det fjärde kvartalet normalt är Tradedoublers starkaste.

MODERBOLAGET

Moderbolagets nettoomsättning uppgick under det första kvartalet 2014 till 28 (31) MSEK. Intäkterna bestod främst av licensintäkter och ersättning från dotterbolag för centralt utförda tjänster.

Rörelseresultatet (EBIT) under kvartalet uppgick till -4 (2) MSEK.

Finansiella intäkter och kostnader uppgick till -1 (7) MSEK under kvartalet. Finansiella intäkter och kostnader påverkades positivt av ränteintäkter och omvärderingar av kortfristiga investeringar vilka översteg räntekostnaderna relaterade till obligationslånet. Utdelningar från dotterbolag uppgick till 0 (3) MSEK. Förändrade valutakurser har påverkat kvartalet med -1 (3) MSEK.

Resultat efter skatt uppgick till -4 (8) MSEK under kvartalet.

Moderbolagets fordringar på koncernbolag uppgick vid utgången av kvartalet till 106 (102) MSEK, varav inga (0) var långfristiga. Moderbolagets skulder till koncernbolag uppgick till 151 (160) MSEK, varav inga (0) var långfristiga. Likvida medel uppgick till 84 (30) MSEK.

Under fjärde kvartalet 2013 upptog moderbolaget ett obligationslån med ett nominellt värde om 250 MSEK. Erhållen likvid från obligationslånet samt överskottslikviditet har placerats i kortfristiga placeringar och företagscertifikat. Kortfristiga företagscertifikat ingår i likvida medel.

Uppskjuten skattefordran uppgick vid utgången av kvartalet till 29 (24) MSEK. Uppskjuten skattefordran avsåg i huvudsak under-skottsavdrag om 13 MSEK samt uppskjuten skattefordran hänförlig till tidigare koncerninterna lån om 14 MSEK. För mer information, se not K2 hänförlig till koncernens bokslut i årsredovisningen 2013.

MEDARBETARE

Vid utgången av första kvartalet hade Tradedoubler motsvarande 367 (476) årsverk (FTE), vilket inkluderar tillsvidare och temporärt anställda samt inhyrda medarbetare.

Personalneddragningarna i samband med omstruktureringsprogrammet som presenterades i slutet av fjärde kvartalet 2013 har huvudsakligen genomförts under det första kvartalet 2014 och reducerade antalet FTE:er från 449 vid utgången av 2013.

RISKER OCH OSÄKERHETSFAKTORER

Tradedoubler indelar risker i marknadsrelaterade risker, operativa risker, finansiella risker och legala risker. Dessa risker finns beskrivna på sidan 9 i årsredovisningen 2013.

Inga väsentliga risker och osäkerhetsfaktorer bedöms ha tillkommit sedan senast avlämnade årsredovisning.

KRITISKA UPPSKATTNINGAR OCH BEDÖMNINGAR

För information avseende kritiska uppskattningar och bedömningar i Tradedoublers bokslut se not K2 i årsredovisningen 2013.

Inga väsentliga kritiska uppskattningar och bedömningar bedöms ha tillkommit sedan senast avlämnade årsredovisning.

TRANSAKTIONER MED NÄRSTÅENDE

Transaktioner mellan Tradedoubler och närstående som påverkat företagets finansiella ställning och resultat har inte ägt rum, förutom ersättning till styrelse och ledande befattningshavare.

ÖVRIGA UPPLYSNINGAR

Väsentliga händelser efter balansdagen

Matthias Stadelmeyer har utsetts till tillförordnad VD och koncernchef under tiden som en rekryteringsprocess för en permanent VD och koncernchef pågår. Styrelsen beslöt i april att entlediga Rob Wilson från sin befattning som VD och koncernchef.

REDOVISNINGSPRINCIPER

Denna delårsrapport är upprättad i enlighet med IAS 34, Delårsrapportering och Årsredovisningslagen.

Klassificeringen av finansiella tillgångar och skulder är i princip samma som den 31 december 2013 och det redovisade värdet är samma som det verkliga värdet.

För information om tillämpade redovisningsprinciper hänvisas till årsredovisningen 2013.

AKTIEN

Totalt antal aktier vid utgång av första kvartalet 2014 var 42 807 449, varav 475 000 i eget förvar. Genomsnittligt antal utestående aktier under helåret var 42 332 449.

Resultat per aktie uppgick till 0,10 (0,28) SEK under det första kvartalet. Eget kapital per aktie var vid utgången av det första kvartalet 12,1 (11,3) SEK.

Aktiekursen stängde på 16,90 SEK den sista handelsdagen första kvartalet 2014, vilket var lägre än vid årsskiftet 2013 då aktiekursen stängde på 18,70 SEK.

LÅNGSIKTIGA FINANSIELLA MÅL

Styrelsens långsiktiga finansiella mål är att nettoomsättningen ska öka med mer än 5 procent årligen i lokal valuta och att EBITDA dividerat med bruttorresultat ska överskrida 20 procent över en konjunkturcykel.

PRESENTATION AV DELÅRSRAPPORT

Delårsrapporten presenteras under en telekonferens den 6:e maj 2014 kl. 10.00. Presentationen hålls på engelska och kan följas via webbsändning som finns tillgänglig på webbsidan: <http://financials.tradedoubler.com/sv/investorrelations>,

samt per telefon:

Sverige	+46 8 505 982 61
Storbritannien	+44 207 660 20 79
USA	+1 855 716 15 92

Presentationsmaterial publiceras samtidigt som delårsrapporten.

FINANSIELL INFORMATION

Delårsrapport jan - jun 2014	25 juli 2014
Delårsrapport jan - sep 2014	29 oktober 2014
Bokslutskommuniké 2014	6 februari 2015

KONTAKTINFORMATION

Matthias Stadelmeyer, tillförordnad VD och koncernchef, telefon +46 8 405 08 00

Tomas Ljunglöf, CFO, telefon +46 8 405 08 00

E-post: ir@tradedoubler.com

ENGELSK VERSION

Denna rapport har upprättats i både en svensk och en engelsk version. Vid skillnader mellan de två ska den svenska versionen gälla.

ÖVRIG INFORMATION

Denna information är sådan som Tradedoubler ska offentliggöra enligt lagen om värdepappersmarknaden. Informationen lämnas för offentliggörande den 6:e maj 2014 kl. 08.00 CET.

Sifferuppgifter inom parentes avser motsvarande period 2013 om inget annat anges. Avrundningsdifferenser kan förekomma.

GRANSKNING

Denna delårsrapport har inte granskats av bolagets revisorer Ernst & Young AB.

Stockholm den 6 februari 2014

Matthias Stadelmeyer
Tf. VD och koncernchef

Resultaträkning - Koncernen

KSEK	Jan-mar 2014	Jan-mar 2013	Helår 2013
Nettoomsättning	445 267	527 863	2 001 339
Kostnad för sålda varor	-344 005	-408 395	-1 546 038
Bruttoresultat	101 262	119 468	455 301
Försäljningskostnader	-55 554	-64 960	-254 911
Administrationskostnader	-29 623	-29 924	-136 675
Utvecklingskostnader	-9 231	-9 668	-40 207
Rörelseresultat	6 854	14 915	23 508
Finansiella intäkter och kostnader	-291	2 687	-3 413
Resultat före skatt	6 563	17 602	20 096
Skatt	-2 431	-5 571	-8 702
Resultat efter skatt	4 132	12 031	11 393

Allt resultat tillkommer moderbolagets aktieägare.

Rapport över totalresultat - Koncernen

KSEK	Jan-mar 2014	Jan-mar 2013	Helår 2013
Resultat efter skatt	4 132	12 031	11 393
Övrigt totalresultat			
<i>Poster som kommer omklassificeras till resultatet</i>			
Omräkningsdifferenser, netto efter skatt	1 178	-18 361	12 650
Summa totalresultat	5 310	-6 330	24 043
<i>Totalresultat hänförligt till:</i>			
Moderbolagets aktieägare	5 310	-6 330	24 043

Resultat per aktie

SEK	Jan-mar 2014	Jan-mar 2013	Helår 2013
Resultat per aktie för kvarvarande verksamhet	0,10	0,28	0,27
Antal aktier			
Vägt genomsnitt	42 332 449	42 677 449	42 500 116

Ovanstående resultat per aktie gäller både före och efter utspädning.

Nyckeltal - Koncernen

	Jan-mar 2014	Jan-mar 2013	Helår 2013
Bruttoresultat (GP) / nettoomsättning (%)	22,7	22,6	22,7
EBITDA / nettoomsättning (%)	2,7	3,6	2,7
EBITDA / bruttoresultat (GP) (%)	11,9	15,9	11,7
Soliditet (%)	37,5	43,4	34,5
Avkastning på eget kapital de senaste 12 månaderna (%)	0,7	-1,5	2,3
Genomsnittligt antal årsverk	389	472	463
Avkastning på sysselsatt kapital de senaste 12 månaderna (%)	3,3	0,6	3,8
Rörelsekapital vid slutet av perioden (MSEK)	-143	-116	-227
Kassaflöde från löpande verksamhet per aktie, SEK	-1,78	0,11	2,95
Eget kapital per aktie, SEK	12,1	11,3	12,0
Börskurs vid periodens slut, SEK	16,9	15,0	18,7

Rapport över finansiell ställning - Koncernen

KSEK	31 mar 2014	31 mar 2013	31 dec 2013
Tillgångar			
Anläggningstillgångar			
Immateriella anläggningstillgångar	424 280	400 799	423 569
Materiella anläggningstillgångar	5 060	9 045	5 909
Finansiella anläggningstillgångar	4 207	3 547	4 228
Uppskjutna skattefordringar	40 607	34 540	40 125
Summa anläggningstillgångar	474 154	447 931	473 832
Kundfordringar	420 971	471 226	459 910
Skattefordringar	13 345	8 671	7 284
Övriga fordringar, förutbetalda kostnader och upplupna intäkter	27 386	33 360	21 436
Kortfristiga placeringar	255 820	-	201 794
Likvida medel	173 366	150 302	304 662
Summa omsättningstillgångar	890 888	663 559	995 085
Summa tillgångar	1 365 042	1 111 490	1 468 917
Eget kapital och skulder			
Eget kapital	511 917	482 052	506 535
Uppskjutna skatteskulder	4 597	4 597	4 597
Övriga avsättningar	1 137	971	945
Obligationslån	244 859	-	244 586
Summa långfristiga skulder	250 593	5 568	250 128
Leverantörsskulder	14 620	7 135	21 689
Kortfristiga skulder till publishers	399 448	377 891	451 261
Skatteskulder	10 700	2 944	4 020
Övriga skulder, upplupna kostnader och förutbetalda intäkter	177 764	235 900	235 284
Summa kortfristiga skulder	602 532	623 870	712 254
Summa eget kapital och skulder	1 365 042	1 111 490	1 468 917

Rapport över förändringar i eget kapital - Koncernen

KSEK	Jan-mar 2014	Jan-mar 2013	Helår 2013
Ingående balans	506 535	488 382	488 382
Totalresultat hänförligt till kvarvarande verksamhet	5 310	-6 330	24 043
Aktierelaterade ersättningar som regleras med egetkapitalinstrument	71	-	181
Återköp av egna aktier	-	-	-6 071
Utdelning	-	-	-
Utgående balans	511 917	482 051	506 535

Allt kapital tillkommer moderbolagets aktieägare.

Kassaflödesanalys - Koncernen

KSEK	Jan-mar 2014	Jan-mar 2013	Helår 2013
<i>Den löpande verksamheten</i>			
Resultat före skatt för kvarvarande verksamhet	6 563	17 602	20 096
Justeringar för poster som inte ingår i kassaflödet	2 997	2 349	54 004
Betald skatt	-2 239	-4 594	-10 241
Kassaflöde från den löpande verksamheten före förändringar av rörelsekapital	7 321	15 357	63 859
Förändring av rörelsekapital	-82 577	-10 603	61 682
Kassaflöde från den löpande verksamheten	-75 256	4 754	125 541
<i>Investeringsverksamheten</i>			
Nettoinvesteringar i immateriella anläggningstillgångar	-4 120	-8 160	-29 834
Nettoinvesteringar i materiella anläggningstillgångar	-53	-714	-1 559
Nettoinvesteringar i finansiella anläggningstillgångar	25	-30	-446
Nettoinvesteringar i kortfristiga placeringar	-51 965	-	-203 098
Kassaflöde från investeringsverksamheten	-56 113	-8 904	-234 937
<i>Finansieringsverksamheten</i>			
Externa lån	-	-	244 586
Återköp egna aktier	-	-	-6 071
Utbetald utdelning	-	-	-
Kassaflöde från finansieringsverksamheten	-	-	238 515
Periodens kassaflöde från kvarvarande verksamhet	-131 369	-4 150	129 119
Periodens kassaflöde	-131 369	-4 150	129 119
Likvida medel vid periodens början	304 662	164 445	164 445
Valutakursdifferenser i likvida medel	73	-9 993	11 098
Likvida medel vid periodens slut	173 366	150 302	304 662
<i>Justeringar för poster som inte ingår i kassaflödet</i>			
Avskrivningar	5 215	4 135	29 892
Övrigt	-2 218	-1 786	24 112
Summa ej kassapåverkande poster	2 997	2 349	54 004

Resultaträkning - Moderbolaget

	Jan-mar 2014	Jan-mar 2013	Helår 2013
KSEK			
Nettoomsättning	27 913	31 408	121 568
Kostnad för sålda varor	-69	-107	-1 831
Bruttoresultat	27 845	31 301	119 737
Försäljningskostnader	-1 104	-79	-1 099
Administrationskostnader	-24 875	-22 310	-107 498
Utvecklingskostnader	-6 136	-6 924	-28 312
Rörelseresultat	-4 270	1 988	-17 173
Finansiella intäkter och kostnader	-642	6 869	63 849
Resultat före skatt	-4 912	8 857	46 676
Skatt	1 048	-1 243	3 499
Resultat efter skatt	-3 863	7 614	50 175

Balansräkning - Moderbolaget

	31 mar 2014	31 mar 2013	31 dec 2013
KSEK			
Tillgångar			
Immateriella anläggningstillgångar	60 525	60 024	60 624
Materiella anläggningstillgångar	795	2 775	1 047
Finansiella anläggningstillgångar	160 881	198 105	160 881
Uppskjuten skattefordran	29 369	23 579	28 321
Summa anläggningstillgångar	251 571	284 483	250 872
Kundfordringar	4 581	4 851	4 430
Fordringar på koncernbolag	105 550	101 601	109 888
Skattefordringar	990	3 064	1 599
Övriga fordringar, förutbetalda kostnader och upplupna intäkter	11 900	9 598	8 763
Kortfristiga placeringar	255 820	-	201 794
Likvida medel	83 980	30 245	154 374
Summa omsättningstillgångar	462 820	149 359	480 847
Summa tillgångar	714 390	433 843	731 719
Eget kapital och skulder			
Eget kapital	212 597	179 719	216 390
Obligationslån	244 859	-	244 586
Leverantörsskulder	9 199	3 183	11 291
Skulder till koncernbolag	150 799	159 864	156 205
Övriga skulder, upplupna kostnader och förutbetalda intäkter	96 936	91 077	103 247
Summa kortfristiga skulder	501 793	254 123	515 329
Summa eget kapital och skulder	714 390	433 843	731 719

Ställda säkerheter och eventalförpliktelser

	31 mar 2014	31 mar 2013	31 dec 2013
KSEK			
Koncernen			
Pantsatta tillgångar	inga	inga	inga
Hysesdepositioner	5 737	3 547	5 759
Eventalförpliktelser	inga	inga	inga
Moderbolaget			
Pantsatta tillgångar	inga	inga	inga
Hysesdepositioner	1 530	inga	1 530
Eventalförpliktelser	2 970	2 088	2 715

Kvartalsammanställning

Resultaträkning - Koncernen

KSEK	Jan-mar 2014	Okt-dec 2013	Jul-sep 2013	Apr-jun 2013	Jan-mar 2013	Okt-dec 2012	Jul-sep 2012	Apr-jun 2012
Nettoomsättning	445 267	504 323	478 835	490 318	527 863	567 738	526 115	573 660
Kostnad för sålda varor	-344 005	-389 640	-371 637	-376 367	-408 395	-433 151	-406 399	-432 873
Bruttoresultat	101 262	114 683	107 198	113 951	119 468	134 587	119 715	140 786
Omkostnader	-94 407	-136 830	-91 735	-98 674	-104 553	-136 711	-127 475	-143 549
Rörelseresultat	6 854	-22 147	15 463	15 277	14 915	-2 124	-7 760	-2 763
Finansiella intäkter och kostnader	-291	-3 474	1 074	-3 700	2 687	-1 092	2 223	-1 088
Resultat före skatt	6 563	-25 620	16 537	11 577	17 602	-3 216	-5 537	-3 852
Skatt	-2 431	5 229	-4 011	-4 348	-5 571	4 365	-5 041	-6 988
Resultat efter skatt	4 132	-20 392	12 525	7 229	12 031	1 149	-10 577	-10 839

Rapport över finansiell ställning - Koncernen

KSEK	31 mar 2014	31 dec 2013	30 sep 2013	30 jun 2013	31 mar 2013	31 dec 2012	30 sep 2012	30 jun 2012
Tillgångar								
Immateriella anläggningstillgångar	424 280	423 569	420 936	420 267	400 799	408 364	423 595	427 356
Övriga anläggningstillgångar	49 875	50 263	42 673	45 682	47 132	49 771	51 320	42 277
Övriga omsättningstillgångar	461 703	488 630	517 463	503 181	513 257	567 494	553 547	622 317
kortfristiga placeringar	255 820	201 794	-	-	-	-	-	-
Likvida medel	173 366	304 662	186 303	166 592	150 302	164 445	173 288	179 352
Summa tillgångar	1 365 042	1 468 917	1 167 375	1 135 723	1 111 490	1 190 074	1 201 749	1 271 302
Eget kapital och skulder								
Eget kapital	511 917	506 535	513 107	503 439	482 052	488 382	497 734	522 329
Långfristiga icke räntebärande skulder	5 734	5 542	5 441	5 605	5 568	5 609	7 743	8 479
Långfristiga räntebärande skulder	244 859	244 586	-	-	-	-	-	-
Kortfristiga icke räntebärande skulder	602 532	712 254	648 826	626 680	623 870	696 083	696 272	740 494
Summa eget kapital och skulder	1 365 042	1 468 917	1 167 375	1 135 723	1 111 490	1 190 074	1 201 749	1 271 302

Kassaflödesanalys - Koncernen

	Jan-mar 2014	Okt-dec 2013	Jul-sep 2013	Apr-jun 2013	Jan-mar 2013	Okt-dec 2012	Jul-sep 2012	Apr-jun 2012
KSEK								
<i>Den löpande verksamheten</i>								
Resultat före skatt	6 563	-25 620	16 537	11 577	17 602	-3 216	-5 537	-3 851
Justeringar för poster som inte ingår i kassaflödet	2 997	39 648	4 861	7 145	2 349	22 867	3 815	21 373
Betald skatt	-2 239	-4 694	-3 563	2 612	-4 594	-4 381	-7 355	-291
Kassaflöde från förändringar av rörelsekapital	-82 577	64 894	11 571	-4 180	-10 603	-21 870	22 515	-29 978
Kassaflöde från den löpande verksamheten	-75 256	74 228	29 406	17 153	4 754	-6 600	13 438	-12 747
Kassaflöde från investeringsverksamheten	-56 113	-210 651	-6 765	-8 617	-8 904	-8 428	-10 629	-9 596
Kassaflöde från finansieringsverksamheten	-	244 586	-	-6 071	-	-	-	-64 016
Periodens kassaflöde	-131 369	108 163	22 641	2 465	-4 150	-15 028	2 809	-86 359
Likvida medel vid periodens början	304 662	186 303	166 592	150 302	164 445	173 287	179 352	268 222
Valutakursdifferenser i likvida medel	73	10 196	-2 930	13 825	-9 993	6 187	-8 873	-2 511
Likvida medel vid periodens slut	173 366	304 662	186 303	166 592	150 302	164 445	173 287	179 352

Nyckeltal - Koncernen

	Jan-mar 2014	Okt-dec 2013	Jul-sep 2013	Apr-jun 2013	Jan-mar 2013	Okt-dec 2012	Jul-sep 2012	Apr-jun 2012
Bruttoresultat (GP) / nettoomsättning (%)	22,7	22,7	22,4	23,2	22,6	23,7	22,8	24,5
EBITDA / nettoomsättning (%)	2,7	-1,2	4,3	4,0	3,6	1,2	-0,6	0,0
EBITDA / bruttoresultat (GP) (%)	11,9	-5,2	19,2	17,4	15,9	5,2	-2,6	0,2
Soliditet (%)	37,5	34,5	44,0	44,3	43,4	41,0	41,4	41,1
Avkastning på eget kapital, senaste 12 månaderna (%)	0,7	2,3	6,5	1,9	-1,5	-1,9	4,9	10,7
Genomsnittligt antal årsverk	389	454	455	470	472	479	489	487
Avkastning på sysselsatt kapital, senaste 12 månaderna (%)	3,3	3,8	8,8	4,1	0,6	0,2	7,9	15,2
Rörelsekapital vid slutet av perioden (MSEK)	-143	-227	-133	-123	-116	-134	-140	-124
Kassaflöde från den löpande verksamheten per aktie, SEK	-1,78	1,75	0,69	0,40	0,11	-0,15	0,31	-0,30
Eget kapital per aktie, SEK	12,1	12,0	12,1	11,9	11,3	11,4	11,7	12,2
Börskurs vid periodens slut, SEK	16,9	18,7	21,0	17,1	15,0	12,5	14,0	16,9

Segment

	Jan-mar 2014	Okt-dec 2013	Jul-sep 2013	Apr-jun 2013	Jan-mar 2013	Okt-dec 2012	Jul-sep 2012	Apr-jun 2012
MSEK								
DACH								
Nettoomsättning	60,3	62,7	61,7	66,2	71,7	76,3	63,9	68,6
EBITDA	6,2	4,1	6,9	8,0	10,0	8,2	7,5	9,0
France & Benelux								
Nettoomsättning	116,6	124,0	109,0	119,9	147,5	147,5	129,6	135,7
EBITDA	9,0	8,2	8,7	11,7	16,6	13,3	11,6	12,7
North								
Nettoomsättning	80,9	94,4	83,5	81,8	84,2	91,3	78,0	86,5
EBITDA	7,9	3,3	9,3	8,0	8,2	9,2	8,2	8,7
South								
Nettoomsättning	50,6	56,2	64,1	60,0	57,9	63,5	66,2	69,8
EBITDA	3,9	2,3	6,6	6,3	7,1	7,3	7,4	10,6
UK & Ireland								
Nettoomsättning	108,0	127,5	123,8	120,0	125,6	135,7	144,8	152,3
EBITDA	7,3	8,9	9,1	9,0	6,0	8,1	2,8	8,6
Technology								
Nettoomsättning	14,1	15,1	14,9	14,9	15,1	16,0	14,2	17,5
EBITDA	10,8	9,6	11,6	11,5	10,2	10,6	9,2	12,2
Other								
Nettoomsättning	14,7	24,5	21,9	27,5	26,0	37,5	29,4	43,2
EBITDA	1,2	1,8	0,8	2,3	-1,2	-1,5	-2,6	1,4
Koncernledning och supportfunktioner								
Nettoomsättning	-	-	-	-	-	-	-	-
EBITDA	-34,3	-44,3	-32,4	-37,1	-37,6	-48,3	-47,1	-62,9
Totalt								
Nettoomsättning	445,3	504,3	478,8	490,3	527,9	567,7	526,1	573,7
EBITDA	12,1	-6,0	20,6	19,8	19,1	6,9	-3,1	0,3

Nyckeltals-definitioner

Avkastning på eget kapital. Periodens resultat i procent av genomsnittligt eget kapital beräknat som ingående plus utgående eget kapital dividerat med två.

Avkastning på sysselsatt kapital. Rörelseresultat plus ränteintäkter i procent av genomsnittligt sysselsatt kapital beräknat som ingående plus utgående sysselsatt kapital dividerat med två.

Eget kapital per aktie. Eget kapital dividerat med antal utestående aktier på balansdagen.

Resultat per aktie. Periodens resultat hänförligt till moderbolagets aktieägare dividerat med genomsnittligt antal aktier.

Resultat per aktie efter full utspädning. Periodens resultat dividerat med genomsnittligt antal aktier räknat efter full utspädning.

Kassaflöde per aktie. Kassaflöde dividerat med genomsnittligt antal utestående aktier.

Rörelsemarginal. Rörelseresultat i procent av omsättningen.

Soliditet. Eget kapital i procent av balansomslutningen.

Sysselsatt kapital. Summa tillgångar minus kortfristiga och långfristiga icke räntebärande skulder inklusive uppskjuten skatteskuld.

Rörelsekapital. Summa omsättningstillgångar minus likvida medel, kortfristiga placeringar, skattefordringar och totala kortfristiga skulder plus skatteskulder.

Ordlista

AdCode. Ett annonsvisningssystem som används för att kunna optimera och visa den bästa annonsen på en publishers webbplats.

Affiliate. (Engelska för "ansluten" eller "anknuten") Används för en webbplats som genom annonser dirigerar trafik av internetbesökare till det annonserande bolagets webbplats.

Affiliatenätverk. Ett system där annonsörer som vill öka sin försäljning via Internet matchas ihop med webbplatsägare som vill öka sina annonsintäkter genom så kallade affiliate-program.

Affiliateprogram. En överenskommelse där annonsören betalar en avgift till publishern för att vidarebefordra trafik till annonsörens webbplats.

App download tracking. Programvara som möjliggör för annonsören att följa och få statistik för när konsumenter laddar ner och installerar en programvara från annonsören och hur de sedan använder programvaran.

Cost-per-action (CPA). Innebär att annonsörerna betalar en avgift som antingen baseras på den försäljning som annonseringen genererar eller på antalet så kallade leads (huvudsakligen registreringar) som annonsen ger upphov till.

Cost-per-click (CPC). Denna prismodell innebär att annonsörerna betalar en avgift baserad på antalet klick eller unika besökare som annonseringen ger upphov till.

Cost-per-lead (CPL). Innebär att annonsörerna betalar en avgift som antingen baseras på det antal så kallade leads (huvudsakligen registreringar) som annonsen ger upphov till.

Cost-per-thousand impressions (CPM). En prismodell där annonsörerna betalar en avgift baserad på antalet visningar av en annons.

E-postpublishers. Använder epost för att skicka ut riktade erbjudanden till en mottagarlista.

EBIT. Rörelseresultat.

EBITDA. Rörelseresultat före avskrivningar och nedskrivningar

Full-time equivalent (FTE) eller årsverk. Summan av tillsvidare- och temporärt anställda samt inhyrda medarbetare.

Prestationsbaserad. Gemensam term för marknadsföringsaktiviteter på Internet där publishers endast får betalt när en förutbestämd transaktion genereras.

Product feed. Ett distributionssystem där annonsören kan ladda upp sin produktdata för att möjliggöra för publishers att därifrån skapa innehåll och annonser på sin webbplats.

Publisher. (Även kallad affiliate) Webbplatser som avtalar om visning av annonser och dirigerar trafik av internetbesökare till det annonserande bolagets webbplats.

Spårbarhet. Processen och metoden för uppföljning av webbplats trafik, främst genom användning av s.k. cookies.

Portaler. Webbplatser som fungerar som en entré till internet och erbjuder ett brett innehåll och stora trafikvolym. På portalen finns flera länkar, en sökmotor och andra tjänster, till exempel fri e-post eller filter och blockeringsmöjligheter.

Sökmotoroptimerande publishers. Egna webbplatser som använder sökmotorerna, till exempel Google och Yahoo!, i kombination med de egna kunskaperna om såväl sökmotorn som annonsören för att visa annonsören högt upp i listan över sökresultat. Dessa publishers bidrar med att skapa större volymer.

Voucher code. Rabattkoder som skapas och enkelt distribueras till konsumenter via en publishers webbplats. Konsumenten kan sedan använda rabattkoden vid inköp av vara/tjänst från annonsörer.

DETTA ÄR TRADEDOUBLER

Tradedoublers är ett av de ledande företagen på marknaden för prestationsbaserad marknadsföring. Bolaget genererade via e- och mobilbaserad handel mer än SEK 27 miljarder Euro i merförsäljning till sina kunder under 2013.

- Antal annonsörer: 2 000
- Antal publishers: 130 000
- Nettoomsättning 2013: 2 001,3 MSEK
- Bruttomarginal 2013: 22,7 procent
- Börsvärde (vid kvartalskiftet): 715 MSEK

Affärsmodell

Tradedoublers utarbetar och genomför prestationsbaserade marknadsföringskampanjer för bolag som vill öka sin online-försäljning.

Genom Tradedoublers avancerade teknikplattform för prestationsbaserad marknadsföring väljer publishers ut annonser och placerar dem på sina hemsidor. Annonserna driver sedan trafik till annonsörens hemsida. Om detta i nästa steg genererar önskad transaktion erhåller publisher en ersättning från annonsören. Tradedoublers erhåller en kommission för varje genomförd transaktion. Denna affärsmodell skiljer sig från andra former av online-baserad marknadsföring, som kampanj- och sökordsmarknadsföring, genom att annonsören endast betalar för konkreta resultat.

Prestationsbaserad marknadsföring - Tradedoublers kärnverksamhet

Tradedoublers kärnverksamhet är baserad på dess teknologiplattform som ger annonsörer ett brett utbud av tekniska möjligheter tillsammans med ett stort antal publishers som är anslutna till nätverket. Den prestationsbaserade marknadsföringsmodellen mäter vilken aktivitet annonsen ger upphov till och kopplar ersättningen till en specifik handling, till exempel den försäljning som annonsen genererar eller antalet "leads" den ger upphov till.

En av de viktigaste konkurrensfördelarna med Tradedoublers lösning inom prestationsbaserad marknadsföring är dess integrerade funktionalitet med spårning mellan webb, mobilwebb och mobilapplikationer (appar).

Tradedoublers internationella nätverk och geografiska spridning gör att bolaget kan hjälpa kunder att expandera till nya marknader där de saknar egen närvaro. Detta sker bland annat genom Tradedoublers internationella kundserviceteam som kan erbjuda en kontaktpunkt för annonsörer som har närvaro på flera marknader. Bolagets erfarenhet inom stora branscher som resor, mode, telekom och IT har visat sig vara mycket värdefull för kunderna och Tradedoublers har några av världens mest kända bolag som kunder.

Kunderbjudandet inom Technology

Tradedoublers erbjuder även sin avancerade tekniska plattform som en Software-as-a-service (SaaS). Den möjliggör för annonsörer och digitala mediebyråer att administrera och driva nätverk av egna publishers. Samtidigt kan annonsörerna också kombinera detta med Tradedoublers huvuderbjudande och därigenom utnyttja dess internationella publishernätverk och fördelarna med båda koncepten. Bolagets förmåga att erbjuda större kunder en kraftfull teknisk lösning är kritisk för att lyckas med ambitionen att skapa långsiktiga och strategiska mervärden för kunden.

Den tekniska plattformen stödjer såväl administration och drift av prestationsbaserade marknadsföringsprogram. I detta ingår spårning av andra online-marknadsföringskanaler som e-post, sökordsoptimering och display-kampanjer. Annonsörer kan dra nytta av både kostnadsfördelar och direktkontakt med partners samt kartläggning av kunders agerande genom samtliga kanaler, med rapportering och uppföljning i realtid.

Tradedoublers marknadsenheter

Tradedoublers är organiserat i fem marknadsenheter: DACH, France & Benelux, UK & Ireland, South and North.

